

T.C.

YUMURTALIK KAYMAKAMLIđI

MERYEM ALİ ÖZTÜRK İLKOKULU-ORTAOKULU MÜDÜRLÜđÜ



2024-2028

STRATEJİK PLANI

T.C.
YUMURTALIK KAYMAKAMLIđI
MERYEM ALI ÖZTÜRK İLKOKULU-ORTAOKULU MÜDÜRLÜđÜ

2024-2028 STRATEJİK PLANI

ADANA

2023

İSTİKLAL MARŞI

Korkma, sönmez bu şafaklarda yüzen al sancak;
Sönmeden yurdumun üstünde tüten en son ocak.
O benim milletimin yıldızıdır, parlayacak;
O benimdir, o benim milletimindir ancak.

Çatma, kurban olayım, çehreni ey nazlı hilal!
Kahraman ırkıma bir gül! Ne bu şiddet, bu celal?
Sana olmaz dökülen kanlarımız sonra helal...
Hakkıdır Hakk'a tapan milletimin istiklal!

Ben ezelden beridir hür yaşadım, hür yaşarım.
Hangi çılgın bana zincir vuracakmış? Şaşarım!
Kükremiş sel gibiyim, bendimi çiğner, aşarım.
Yırtarım dağları, enginlere sığmam taşarım.

Garbin afakını sarmışsa çelik zırhlı duvar,
Benim iman dolu göğsüm gibi serhaddim var.
Ulusun, korkma! Nasıl böyle bir imanı boğar,
"Medeniyet!" dediğin tek dişi kalmış canavar?

Arkadaş! Yurduma alçakları uğratma sakın.
Siper et gövdeni, dursun bu hayasızca akın.
Doğacaktır sana va' dettiği günler Hakk'ın...
Kim bilir, belki yarın, belki yarından da yakın.

Bastığın yerleri "toprak!" diyerek geçme, tanı:
Düşün altındaki binlerce kefensiz yatanı.
Sen şehit oğlusun, incitme, yazıktır atanı:
Verme, dünyaları alsan da, bu cennet vatanı.

Kim bu cennet vatanın uğruna olmaz ki feda?
Şüheda fışkıracak toprağı sıksan, şüheda!
Canı, cananı bütün varımı alsın da Huda,
Etmesin tek vatanımdan beni dünyada cüda.

Ruhumun senden, İlahi, şudur ancak emeli:
Değmesin mabedimin göğsüne namahrem eli.
Bu ezanlar ezanlar-ki şahadetleri dinin temeli
Ebedi yurdumun üstünde benim inlemeli.

O zaman vedd ille bin secde eder-varsa-taşım,
Her cerihamdan, İlahi, boşanıp kanlı yaşım,
Fışkırır ruh-ı mücerred gibi yerden na' şım,
O zaman yükselerek arşa değer belki başım.

Dalgalan sen de şafaklar gibi ey şanlı hilal!
Olsun artık dökülen kanlarımın hepsi helal!
Ebediyen sana yok, ırkıma yok izmihlal:
Hakkıdır, hür yaşamış bayrağımın hürriyet;
Hakkıdır, Hakk'a tapan, milletimin istiklal!

Mehmet AKIF ERSOY

Öğretmenler;
Yeni Nesil Sizin
Eseriniz Olacaktır.

M. Akif Ersoy



GENÇLİĞE HİTABE

Ey Türk gençliği! Birinci vazifen, Türk İstiklalini, Türk cumhuriyetini, ilelebet, muhafaza ve müdafaa etmektir.

Mevcudiyetinin ve istikbalinin yegane temeli budur. Bu temel, senin, en kıymetli hazinedir. İstikbalde dahi, seni, bu hazineden, mahrum etmek isteyecek, dahili ve harici, bedhahların olacaktır. Bir gün, istiklal ve cumhuriyeti müdafaa mecburiyetine düşersen, vazifeye atılmak için, içinde bulunacağın vaziyetin imkan ve şeraitini düşünmeyeceksin! Bu imkan ve şerait, çok namüsaait bir mahiyette tezahür edebilir. İstiklal ve cumhuriyetine kastedecek düşmanlar, bütün dünyada emsali görülmemiş bir galibiyetin mümessili olabilirler. Cebren ve hile ile aziz vatanın, bütün kaleleri zapt edilmiş, bütün tersanelerine girilmiş, bütün orduları dağıtılmış ve memleketin her köşesi bilfiil işgal edilmiş olabilir. Bütün bu şeraitten daha elim ve daha vahim olmak üzere, memleketin dahilinde, iktidara sahip olanlar gaflet ve dalalet ve hatta hyanet içinde bulunabilirler. Hatta bu iktidar sahipleri şahsi menfaatlerini, müstevlerin siyasi emelleriyle tevhit edebilirler. Millet, fakr u zaruret içinde harap ve bîtap düşmüş olabilir.

Ey Türk istikbalinin evladı! İşte, bu ahval ve şerait içinde dahi, vazifen; Türk istiklal ve cumhuriyetini kurtarmaktır! Muhtaç olduğun kudret, damarlarındaki asil kanda, mevcuttur!

M. Akif Ersoy

MERYEM ALİ ÖZTÜRK İLKOKULU-ORTAOKULU KURUM BİLGİLERİ

ADANA		YUMURTALIK	
Adres	Zeytinbeli Mah. Fatih Cad. No: 92 C	Coğrafi Konum	https://goo.gl/maps/WXf2RQ5HNh4xC1sq8
Telefon Numarası	0322 674 60 24	Faks Numarası	–
E-posta Adresi	735635@meb.k12.tr 747677@meb.k12.tr	Web Adresi Sayfası	https://meryemaliozturkilkokulu.meb.k12.tr/ https://meryemaliozturkortaokulu.meb.k12.tr/
Kurum Kodu	İlkokul: 735635 Ortaokul:747677	Öğretim Şekli	Tam Gün Eğitim



SUNUŞ

Günümüz dünyasında her şey baş döndüren bir hızla değişiyor. Şüphesiz ki eğitim anlayışlarında da büyük değişiklikler yaşıyor. Çocuklarımızın geleceğini, bizlerin yarınlarını aydınlatmanın yolu eğitimden geçiyor. Büyük Atatürk'ün hedef gösterdiği çağdaş uygarlıklar seviyesine çıkmak, yine O'nun Cumhuriyeti emanet ettiği gençleri, teknolojinin bütün nimetlerinden yararlandırarak, kendilerini en iyi hissettikleri alanda gelişmelerine olanak sağlayarak gerçekleştiriliyor.

"Bilgi Çağı", "Bilgi Devrimi", "Bilgi Toplumu" dünyasında yaşanan akıl almaz hızdaki bu değişimler artık önceden tahmin edilemez ve öngörülemeyen olmuşlardır. Yapılacak şey bu değişime ayak uydurmak yerine, değişime neden olmak olarak açıklanabilir. Geleceğin, değişim rüzgârları karşısında direnenlerin değil, ona yelken açanların olacağı unutulmamalıdır. Yaygın bir deyim ile değişmeyen tek şey değişimdir. Bilgi toplumlarında eğitimin görevi toplumu yeniden üretmek değil "yeni toplum" üretmektir. İnsanı yönetmek değil, insanlarla yönetmektir. Eğitim paydaşlarımıza kendi güçlerini fark ettirmek amacımızdır. Başka bir deyişle; birimiz olmasaydı şu anda çok farklı bir gün yaşanacaktı, anlayışı ile değerli olduklarını hissettirmek, "önce insan" anlayışını kazandırmaktır.

İçinde yaşadığımız çağ artık üretim çağı değil, bilgi çağıdır. Bilgi en önemli sermayedir.

Evet, yola buradan çıkmıştık. Değişim ve bilgi yanımızda...Ve yeni bir süreç başlattık.

Karıncalar gibi çalıştık. Öğrencilerimizin koşarak geldiği, zor ayrıldığı ikinci evleriyiz şimdi.

Atatürk'ün "Türk milletinin istidadı ve kesin kararı, medeniyet yolunda durmadan, yılmadan ilerlemektir. Medeniyet yolunda başarı, yenileşmeye bağlıdır." Sözüünü rehber edindik.

Tabii ki durmadan, yılmadan ilerlemeye devam edeceğiz. Bu yolda yanımda olan, yardımcı olan tüm ekip arkadaşlarıma teşekkür ediyorum. Saygılarımla...

Gülsüm TANDOĞAN
Okul Müdürü

İÇİNDEKİLER

1. GİRİŞ VE PLAN HAZIRLIK SÜRECİ

1.1 Strateji Geliştirme Kurulu ve Stratejik Plan Ekibi

1.2 Planlama Süreci

2. DURUM ANALİZİ

2.1 Kurumsal Tarihçe

2.2 Uygulanmakta Olan Planın Değerlendirilmesi

2.3 Mevzuat Analizi

2.4 Üst Politika Belgelerinin Analizi

2.5 Faaliyet Alanları ile Ürün ve Hizmetlerin Belirlenmesi

2.6 Paydaş Analizi

2.7 Kuruluş İçi Analiz

2.7.1 Teşkilat Yapısı

2.7.2 İnsan Kaynakları

2.7.3 Teknolojik Düzey

2.7.4 Mali Kaynaklar

2.7.5 İstatistik Veriler

2.8 Dış Çevre Analizi (Politik, Ekonomik, Sosyal, Teknolojik, Yasal ve Çevresel Çevre Analizi- PESTLE)

2.9 Güçlü ve Zayıf Yönler ile Fırsatlar Tehditler (GZFT) Analizi

2.10 Tespit ve İhtiyaçların Belirlenmesi

3. GELECEĞE BAKIŞ

3.1 Misyon

3.2 Vizyon

3.3 Temel Değerler

4. AMAÇ, HEDEF VE STRATEJİLERİN BELİRLENMESİ

4.1 Amaçlar

4.2 Hedefler

4.3 Performans Göstergeleri

4.4 Stratejilerin Belirlenmesi

4.5 Maliyetlendirme

5. İZLEME VE DEĞERLENDİRME

1. GİRİŞ ve STRATEJİK PLANIN HAZIRLIK SÜRECİ

1.1.2024-2028 dönemi stratejik plan hazırlanması süreci Strateji Geliştirme Kurulu ve Stratejik Plan Ekibinin oluşturulması ile başlamıştır. Çalışmaları yürüten kurul ve ekip bilgileri altta verilmiştir.

STRATEJİ GELİŞTİRME KURULU

Geliştirme Kurulu Bilgileri		Ekip Bilgileri	
Adı Soyadı	Unvanı	Adı Soyadı	Unvanı
Gülsüm TANDOĞAN	Okul Müdürü	Fatma BOYRAZ	Müdür Yardımcısı
Mustafa Metin KILLIOĞLU	V.H.K.İ.	Ali Osman TÜRKMEN	Sosyal Bilgiler Öğretmeni
Yusuf AYDIN	Din K. ve Ahlak Bilgisi Öğretmeni	Rıfkı ÖZDAMAR	Bilişim Teknolojileri Öğretmeni
Suat GÜNEŞ	Sınıf Öğretmeni	Özge SAZ	Sınıf Öğretmeni
Dinçer KOÇAK	Okul Aile Birliği Başkanı	Ayşegül TUTAR	Öğrenci Velisi

1.2.Ekip tarafından oluşturulan çalışma takvimi kapsamında ilk aşamada durum analizi çalışmaları yapılmış ve durum analizi aşamasında paydaşlarımızın plan sürecine aktif katılımını sağlamak üzere paydaş anketi, toplantı ve görüşmeler yapılmıştır.

Durum analizinin ardından geleceğe bakış bölümüne geçilerek okulumuzun misyon, vizyon ve temel değerler belirlenmiştir.

2. DURUM ANALİZİ

Durum analizi bölümünde okulumuzun mevcut durumu ortaya konularak neredeyiz sorusuna yanıt bulunmaya çalışılmıştır. Bu kapsamda okulumuzun kısa tanıtımı, geçirdiği yapısal değişimleri ve hedef kitlesi tanıtılmıştır.

2.1. OKULUN TARİHÇESİ VE TARİHSEL GELİŞİMİ:

Okulumuz 1927 yılında Zeytinbeli Köyü İlkokulu olarak öğrenim süresi 3 yıl olan Osmanlıca alfabe ile eğitim yapılan dönemde hizmete başlamıştır. Harf inkılabının yapılması ile Latin harfleri kullanılmaya başlanmıştır. O yıllarda okulun binası şimdiki kasabanın merkezinde bulunan caminin imam evi idi. 1950li yıllara kadar kız çocukları okula gönderilmemiştir. 1972 yılında yerleşim yerinin kasaba olması nedeniyle okulun adı Zeytinbeli Kasabası İlkokulu olarak değişti. Aynı yıl okulun şimdi bulunduğu yerde yeni binanın yerinde bulunan binaya taşındı. Daha sonra ek bina daha yapılarak eğitim öğretim sürdürüldü. 1996-1997 öğretim yılında 8 yıllık eğitim başlatılması ile okulun ismi Zeytinbeli İlköğretim Okulu olarak değişti.

2007-2008 öğretim yılında kasaba lisesinin binasını yaptıran Meryem ve Ali Öztürk'ün isimleri lisenin kapanmasından dolayı okulumuza verilerek Meryem Ali Öztürk İlköğretim Okulu adını almıştır. 2012-2013 eğitim-öğretim yılında kamuoyunda 4+4+4 eğitim sistemi olarak bilinen sistemin yürürlüğe girmesiyle ikili öğretim uygulamasına geçilmiştir. Ayrıca okulumuz taşıma merkezi okul olmuştur. 2013-2014 eğitim öğretim yılından itibaren okulumuz normal öğretime geçmiştir. İlkokul öğrenci sayımız 124, ortaokul öğrenci sayımız 73'tür.



2.2. UYGULANMAKTA OLAN 2019-2023 STRATEJİK PLANININ DEĞERLENDİRİLMESİ:

- ✓ Kayıtlarda ve okula devam oranlarında istenilen seviyeye ulaşılmıştır.
- ✓ İlkokul birinci sınıf öğrencilerinden en az bir yıl okul öncesi eğitim alma oranına, pandemi ve deprem sonucu bakanlığımızın devamsızlık konusunda serbest uygulamada bulunması sebebiyle istenen hedefe ulaşamamıştır.
- ✓ Okula yeni başlayan öğrencilerden oryantasyon eğitimine katılım oranı sağlanmış olup hedefe ulaşılmıştır.
- ✓ Bir eğitim öğretim döneminde 20 gün ve üzeri devamsızlık yapan tarım işçisi ailelerin çocuklarının velileri ile görüşülmüş, okulumuzdaki eğitimleri sürecinde, pandemi ve deprem sonucu, devamsızlık konusunda istenilen hedefe ulaşamamıştır.
- ✓ Bir eğitim öğretim döneminde devamsızlık yapan yabancı öğrencimiz olmamış olup hedefe ulaşılmıştır.
- ✓ Okul özel eğitime ihtiyaç duyabilecek muhtemel öğrenciler için okul giriş rampası olup, asansör eksikliği halâ devam etmektedir.
- ✓ Özel eğitim alması gereken öğrencilerin özel eğitim ortamlarına erişimleri sağlanmıştır.
- ✓ 8. Sınıf öğrencileri için okul türlerini tanıtıcı seminerler ve nitelikli liseleri tanıtım günleri düzenlenerek istenilen hedefe ulaşılmıştır.
- ✓ 8. Sınıf öğrencilerimize yönelik akademik başarıyı arttırmaya yönelik kurslar konusunda hedefe ulaşılmıştır.
- ✓ 8. Sınıf öğrencilerimize yönelik yapılan deneme sınav sayılarında istenilen hedefe ulaşılmıştır.
- ✓ Öğrencilere yönelik düzenli olarak mesleki rehberlik seminerleri verilerek istenilen hedefe ulaşılmıştır.
- ✓ İş güvenliği semineri alan personelde istenilen hedefe ulaşılmıştır.
- ✓ Okulumuzun ihtiyacı olan kütüphane 2021-2022 Eğitim Öğretim yılında okul kütüphanemiz yapılmış olup hedefe ulaşılmıştır.

2.3. MEVZUAT ANALİZİ

<i>Yasal Yükümlülük (Görevler)</i>	<i>Dayanak (Kanun, Yönetmelik, Genelge adı ve no'su)</i>
Her Türk çocuğuna iyi bir vatandaş olmak için gerekli temel bilgi, beceri, davranış ve alışkanlıkları kazandırmak; onu milli ahlak anlayışına uygun olarak yetiştirmek.	* 1739 sayılı kanunun 23. maddesi * 222 sayılı kanunun 1. maddesi, * İlköğretim Kurumları Yönetmeliğinin 5. maddesi
Her Türk çocuğunu ilgi, istidat ve kabiliyetleri yönünden yetiştirerek hayata ve üst öğrenime hazırlamak.	* 1739 sayılı kanunun 23. maddesi.
Öğrencilere, Atatürk ilke ve inkılâplarını benimsetme; Türkiye Cumhuriyeti Anayasası'na ve demokrasinin ilkelerine, insan hakları, çocuk hakları ve uluslararası sözleşmelere uygun olarak haklarını kullanma, başkalarının haklarına saygı duyma, görevini yapma ve sorumluluk yüklenebilen birey olma bilincini kazandırmak.	* İlköğretim Kurumları Yönetmeliğinin 5. maddesi

Meryem Ali Öztürk İlkokulu-Ortaokulu Müdürlüğü 2024-2028 Stratejik Planın hazırlanmasında aşağıdaki kanun ve yönetmelikler dikkate alınmıştır.

- 1739 Sayılı Milli Eğitim Temel Kanunu
- 222 Sayılı İlköğretim Ve Eğitim Temel Kanunu
- 657 Sayılı Devlet Memurları Kanunu
- Özel Öğretim Kurumları Yönetmeliği
- İl ve İlçe Milli Eğitim Müdürlükleri Yönetmeliği
- Okul Öncesi Eğitim ve İlköğretim Kurumları Yönetmeliği
- Ortaöğretim Kurumları Yönetmeliği
- İlköğretim Ve Ortaöğretim Kurumları Sosyal Etkinlikler Yönetmeliği
- Milli Eğitim Bakanlığı İle Diğer Bakanlıklara Bağlı Okullardaki Görevlileri Öğrencilerin Kılık Kıyafetlerine İlişkin Yönetmelik
- Milli Eğitim Bakanlığı Ve Bakanlığa Bağlı Kuruluşlardan Gelen Genelgeler
- İlköğretim Kurumları Standartları Yönergesi
- MEB Talim Ve Terbiye Kurulu Başkanlığı Tarafından Onaylanmış Olan Öğretim Programlarının Uygulama Esasları İle İlgili Kurul Kararlar

2.4. ÜST POLİTİKA BELGELERİ ANALİZİ:

Üst politika belgelerinde MEB kapsamına giren konular ayrıntılı olarak taranmış ve bu belgelerde yer alan politikalar dikkate alınmıştır. Stratejik plan çalışmaları kapsamında taranmış olan politika belgeleri aşağıda verilmiştir.

Kalkınma Planları,
Milli Eğitim Temel Kanunu,
Milli Eğitim Şura Kararları,
5018 sayılı Kamu Malî Yönetimi ve Kontrol Kanunu
MEB 2024-2028 Stratejik Planı,
İl Millî Eğitim Müdürlüğü Stratejik Planı,
İlçe Millî Eğitim Müdürlüğü Stratejik Planı,

Üst Politika Belgeleri Analiz Tablosu:

Üst Politika Belgesi	İlgili Bölüm / Referans	Verilen Görevler / İhtiyaçlar
Kalkınma Planları	Milli Eğitim ile ilgili Bölümleri	Müdürlüğümüze görev ve sorumluluk yükleyen kararların uygulanması
Milli Eğitim Temel Kanunu	Bütün Bölümler	Türk milli eğitiminin düzenlenmesinde esas olan amaç ve ilkeler, eğitim sisteminin genel yapısı, öğretmenlik mesleği, okul bina ve tesisleri, eğitim araç ve gereçleri ile devletin eğitim öğretim alanındaki görev ve sorumluluğu ile ilgili temel hükümleri bir sistem bütünlüğü içinde sağlanması
Milli Eğitim Şura Kararları	Bütün Bölümler	Müdürlüğümüze görev ve sorumluluk yükleyen kararların uygulanması
5018 sayılı Kamu Malî Yönetimi ve Kontrol Kanunu		Kamu idareleri; kalkınma planları, Cumhurbaşkanı tarafından belirlenen politikalar, programlar, ilgili mevzuat ve benimsedikleri temel ilkeler çerçevesinde geleceğe ilişkin misyon ve vizyonlarını oluşturmak, stratejik amaçlar ve ölçülebilir hedefler saptamak, performanslarını önceden belirlenmiş olan göstergeler doğrultusunda ölçmek ve bu sürecin izleme ve değerlendirmesini yapmak amacıyla katılımcı yöntemlerle stratejik plan hazırlanması
MEB 2024-2028 Stratejik Planı	Bütün Bölümler	İl Milli Eğitim Müdürlüğü Stratejik Planının hazırlanması, İlçe Millî Eğitim Müdürlükleriyle okul ve kurumların 2024-2028 stratejik planlarının hazırlanma sürecine rehberlik edilmesine kaynak sağlaması
İl Millî Eğitim Müdürlüğü Stratejik Planı	Bütün Bölümler	Müdürlüğümüze görev ve sorumluluk yükleyen kararların uygulanması
İlçe Millî Eğitim Müdürlüğü Stratejik Planı	Bütün Bölümler	Müdürlüğümüze görev ve sorumluluk yükleyen kararların uygulanması

2.5. FAALİYET ALANLARI, ÜRÜN VE HİZMETLER:

<i>FAALİYET ALANI</i>	<i>ÜRÜN / HİZMETLER</i>
Eğitim-Öğretim Faaliyetleri <ul style="list-style-type: none">➤ Veli➤ Öğrenci➤ Öğretmen➤ Okul-çevre ilişkileri	Eğitim-Öğretim Hizmetleri <ul style="list-style-type: none">• Kayıt- Nakil işleri• Devam-devamsızlık• Sınıf geçme işlemleri• Sınav işlemleri• e-okul iş-işlemleri• Öğrenim belgesi düzenleme işleri• Öğrencilere rehberlik yapmak• Velilere rehberlik etmek• Rehberlik faaliyetlerini yürütmek
Sosyal ve Kültürel Faaliyetler <ul style="list-style-type: none">➤ Kulüp Çalışmaları➤ Toplum Hizmetleri➤ Tiyatro➤ Koro➤ Satranç	Sosyal ve Kültürel Hizmetler <ul style="list-style-type: none">• Kulüp etkinlikleri• Toplum hizmetleri• Bilimsel Araştırmalar
Spor Faaliyetleri <ul style="list-style-type: none">➤ Futbol➤ Voleybol➤ Basketbol	Sportif Hizmetler <ul style="list-style-type: none">• Turnuvalar• Yarışmalar
Kurslar <ul style="list-style-type: none">➤ Okulda açılan kurslar	<ul style="list-style-type: none">• Yetiştirme• Destekleme Kursları• Halk Eğitim Destekli Yetiştirme Kursları
Proje çalışmaları <ul style="list-style-type: none">➤ Okul Projeleri	<ul style="list-style-type: none">• Ulusal ve Yerel Projeler

2.6. PAYDAŞ ANALİZİ:

Katılımcılık stratejik planlamanın temel unsurlarından biridir. Kuruluşun etkileşim içinde olduğu tarafların görüşlerinin dikkate alınması stratejik planın sahiplenilmesini sağlayarak uygulama şansını artıracaktır. Diğer yandan, kamu hizmetlerinin yararlanıcı ihtiyaçları doğrultusunda şekillendirilebilmesi için yararlanıcıların taleplerinin bilinmesi gerekir. Bu nedenle durum analizi kapsamında paydaş analizinin yapılması önem arz etmektedir. Bu kapsamda Meryem Ali Öztürk İlkokulu-Ortaokulu Stratejik Planlama ekibi olarak planımızın hazırlanması aşamasında katılımcı bir yapı oluşturmak için iletişim ve etkileşim içinde bulunan kurum ve kuruluşların görüşlerinin dikkate alınması ve plana dahil edilmesi gerekli görülmüş ve bu amaçla paydaş analizi çalışması yapılmıştır.

Paydaşlar, kuruluşun ürün ve hizmetleri ile ilgisi olan, kuruluştan doğrudan veya dolaylı, olumlu ya da olumsuz yönde etkilenen veya kuruluşu etkileyen kişi, grup veya kurumlardır. Paydaşlar belirlenirken bu unsurlar göz önünde bulunduruldu. Buna göre:

İç Paydaşlar

- 1. Öğretmenler:** Hizmeti veren personellerdir.
- 2. Öğrenciler:** Hizmetin sunulduğu paydaşlardır.
- 3. Veliler:** Okullara maddi ve manevi destek sağlayabilme kapasitesi bulunur. Aynı zamanda uyumlu işbirliği içinde olunması gereken kesimdir.
- 4. Okul Aile Birliği:** Okulun tedarikçisi konumunda olup, okulun lojistik yönden destekçisi ve işleticisi görevi vardır.
- 5. Memurlar:** Görevli personeldir.
- 6. Destek Personeli:** Görevli personeldir.

Dış Paydaşlar

- 1. Valilik:** Olur Makamıdır.
- 2. Kaymakamlık:** Onay Makamıdır.
- 3. Milli Eğitim Müdürlüğü:** Milli Eğitim Bakanlığının ürettiği politikaları uygulayan ve okulun bağlı olduğu mercidir.
- 4. İlçe Milli Eğitim Müdürlüğü:** Milli Eğitim Bakanlığının ürettiği politikaları uygulayan ve okulun bağlı olduğu mercidir.
- 5. Belediyeler:** Eğitim hizmetin lojistik destekçileri olmaları beklenir.
- 6. Muhtar:** Eğitim hizmetin lojistik destekçileri olmaları beklenir.
- 7. Medya:** Eğitimin niteliğinin artırılmasında işbirliği kaçınılmaz ve lüzumlu olan stratejik bir dış paydaştır.
- 8. Üniversiteler:** Eğitim öğretim hizmetinin niteliği açısından destekçi ve işbirlikçi konumda olması gereken tedarikçi ve müşteri sayılabilecek kesimdir. Bir taraftan mezun öğrencileri sunduğumuz müşteri konumundadır.
- 9. Sivil Toplum Örgütleri:** En stratejik destekçi konumundadırlar. Uyumlu bir işbirliği ile bir gelişim fırsatdırlar.

Bu kapsamda Meryem Ali Öztürk İlkokulu-Ortaokulu, faaliyetleriyle ilgili sunulan hizmetlere ilişkin memnuniyetlerin saptanması, kuruma ilişkin beklentiler, kuruma ilişkin durum tespiti, kurumsal işbirliği ve eşgüdüm, GZFT önerilerin tespiti vb. konular hakkında Meryem Ali Öztürk İlkokulu-Ortaokulu Stratejik Planlama Ekibi ile toplantılar düzenlenmiştir. Kurumumuzun temel paydaşları olan öğrenci, veli ve öğretmenlerin görüş ve önerilerini almak üzere görüşme ve anket yöntemi uygulanmıştır.

Öğrenci Anket Sonuçları:

Öğrencilerimiz genel olarak öğretmen ve okul idaresiyle iletişim kurabiliyor.

Okula iletilen öğrenci istekleri dikkate alınıyor.

Öğretmenlerden, öğretmenlerin kendini geliştirmiş olmasından, okulun temizliğinden, bina kapasite yeterliliğinden, okulun güvenli oluşundan, okulun sahip olduğu ders donanımlarından ötürü memnuniyet ifade edilmiştir.

Öğrenciler; okulda rehber öğretmen olmamasından, kantin olmamasından, kültürel ve sanatsal etkinliklerin azlığından memnun olmadıklarını belirtmişlerdir.

Öğretmen Anketi Sonuçları:

Öğretmenler; okul kurum kültürünün gelişmiş olduğu, tüm duyuruların zamanında iletilmesi, okulun teknik donanım seviyesi, okulda yapılan çalışmaları ve yönetici – öğretmen ilişkisi olumlu bulmuştur.

Öğretmenler; okulda öğretmenlere ayrılan alanların yetersiz olduğunu, çalışanlara yönelik sosyal-kültürel faaliyetlerin azlığını belirtmişlerdir.

Veli Anketi Sonuçları:

Velilerimiz; öğretmenlerimizin öğrenciye yaklaşımını, ilgili oluşlarını, kendini geliştirmiş olmalarını, öğretmen-veli iletişimini, okulumuzun temiz ve bakımlı oluşunu, okulumuzun güvenli oluşunu, öğretmen-öğrenci iletişimini olumlu bulmuşlardır.

Velilerimiz; kantin olmamasının, kültürel etkinliklerini sınırlı olmasını, sportif oyun alanı yetersizliğini olumsuz bulmuşlardır.

PAYDAŞLAR	İÇ PAYDAŞLAR	DIŞ PAYDAŞLAR			YARARLANICI
	Çalışanlar, Birimler	Temel ortak	Stratejik ortak	Tedarikçi	Müşteri, hedef kitle
Millî Eğitim Bakanlığı		√		√	
Valilik		√	√	√	
Milli Eğitim Müdürlüğü çalışanları		√	√	√	
İlçe Milli Eğitim Müdürlükleri		√			
Okullar ve Bağlı Kurumlar		√			
Öğretmenler ve Diğer Çalışanlar	√	√			
Öğrenciler ve Veliler	√				√
Okul Aile Birliği	√	√	√	√	
Üniversite		√	√	√	√
Özel İdare				√	
Yerel Yönetimler				√	
Güvenlik Güçleri (Emniyet, Jandarma)				√	
Bayındırlık ve İskân Müdürlüğü				√	
Sosyal Hizmetler Müdürlüğü				√	
Gençlik ve Spor Müdürlüğü				√	
Sağlık Müdürlüğü				√	
Kültür Müdürlüğü				√	
Hayırseverler				√	
Sivil Toplum Örgütleri				√	
Medya				√	
İşveren kuruluşlar				√	√
Muhtarlıklar				√	
Turizm uygulama otelleri				√	
Sanayi ve Ticaret Odaları				√	

√ : Tamamı O : Bir kısmı

II. Paydaşların eğitim kurumumuza sağlaması beklenen faaliyet alanları aşağıdaki tabloda belirtilmiştir.

Paydaş Ölçeklendirme Matrisi

Sıra	Paydaş Adı	Paydaşların Kurumumuzun Faaliyetlerine Sağlayacağı Katkılar
1	Okul Yöneticileri	Okulun yönetimi, planlama ve denetimi
2	Öğretmenler	Öğretim programlarının uygulanması
3	Öğrenciler	Eğitim programları doğrultusunda yetişme
4	Okul-Aile Birliği	Okulun amaçlarını gerçekleştirmeye yardım ve işbirliği
5	Hizmetli/memur	Okulun temizliği ve yazışmaların yapılması
6	Güvenlik ve temizlikçiler	Okul güvenliğini ve temizliğini sağlama
7	Milli Eğitim	Okulun işleyişini yönetme
8	Valilik	Okulun işleyişini yönetme
9	Özel İdare	Okul binasının bakım ve onarımını sağlama
10	Veliler	Okulun amaçlarını destekleme ve yardımcı olma
11	Sendikalar	Okul çalışanlarının haklarını koruma
12	Üniversiteler	Program geliştirme
13	Meslek kuruluşları	Okulun amaçları doğrultusunda çalışmalar
14	Medya	Okulun tanıtılması
15	Yayın evleri/ yazarlar	Doküman ve materyal sağlama
16	Yerel Yönetimler	Çevre temizliği ve bakımı
17	Sivil Toplum Örgütleri	Okulun amaçları doğrultusunda çalışmalar
18	Hayırseverler	Okula maddi ve manevi katkılar
19	Güvenlik Güçleri	Okul ve çevresinin güvenliği
20	Okul servis araçları	Öğrencilerin güvenli geliş gidişleri

Ölçme-Değerlendirme	Mezunlar (Öğrenci)	Rehberlik, Kurs, Sosyal Etkinlikler	Yayın	Altyapı, Donatım Yatırım	AR-GE, Projeler, Danışmanlık	Nitelikli işgücü	Yatılılık-Bursluluk	Eğitim-Öğretim (Örgün-Yaygın)	Yararlanıcı (Müşteri)	Ürün/Hizmet
		√	√	√			0	√	Öğrenciler	
		√							Veliler	
	√				0	0			Üniversiteler	
					0	0			Medya	
			0		0				Uluslar arası kuruluşlar	
									Meslek Kuruluşları	
						0			Sağlık kuruluşları	
									Diğer Kurumlar	0
		0			0	√			Özel sektör	

√ : Tamamı

0: Bir kısmı

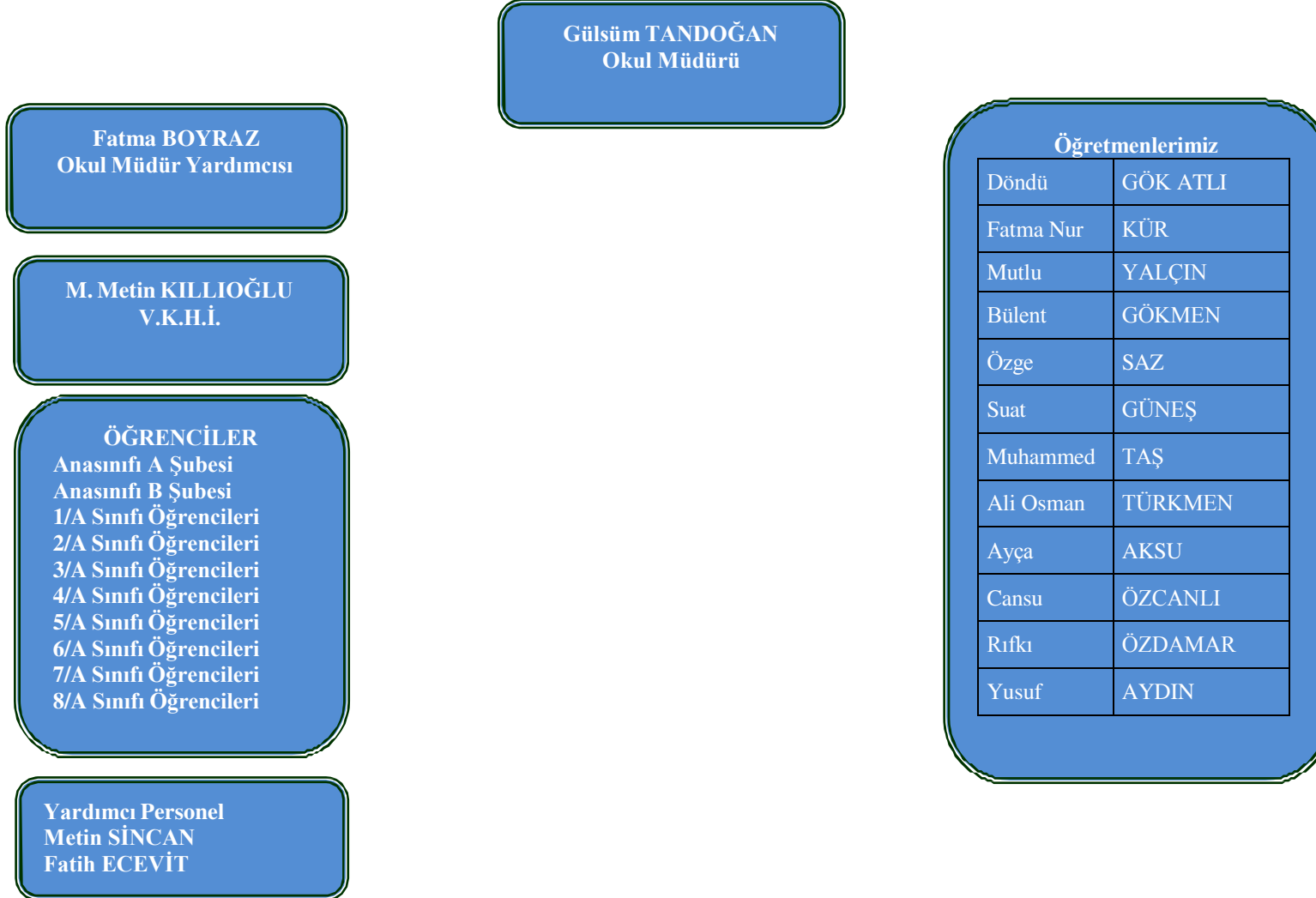
PAYDAŞ GÖRÜŞLERİNİN ALINMASI VE DEĞERLENDİRİLMESİ:

İç paydaşlardan öğrenci, öğretmen ve velilerle birebir görüşmeler yapılarak okulumuzda kitap okuma oranının buna bağlı olarak başarının nasıl arttırılabileceği tartışıldı. Alınması gereken tedbirler, yapılması gereken düzenlemeler, yenilikler konuşuldu. Yapabilecek faaliyetler konuşuldu, planlamaya eklenmesi kararlaştırıldı.

2.7. KURUM İÇİ ANALİZ

2.7.1 Örgütsel Yapı

Okul Teşkilat Şeması



Okulda Oluşturulan Birimler:

Görevler	Görevle ilgili bölüm, birim, kurul/komisyon adı	Görevle ilgili işbirliği (paydaşlar)	Hedef kitle
Yatırım Donanım Toplum Hizmeti (Okulun amaçlarını gerçekleştirmeye yardım ve işbirliği)	Okul Aile Birliği	Okul İdaresi Öğretmenler Veliler	Öğrenciler Veliler
Eğitim ve Öğretim (Öğretim programlarının uygulanması)	Öğretmenler Kurulu	Okul İdaresi Öğretmenler	Öğrenciler
Eğitim ve Öğretim (Okulun güçlü ve zayıf yönlerini belirleyip, (fiziksel ve toplumsal) bu doğrultuda ekiplerin kurulmasını sağlamak ve ekiplerin işbirliğini takibini yapmak)	Okul İdaresi	Öğretmenler	Öğrenciler Veliler
Eğitim ve Öğretim (Öğrencilere olumlu davranışlar kazandırmak, olumsuz davranışların kaynağına inerek sorunları çözmek, bu konuda alınan kararları okul idaresine bildirmek)	Psikolojik Danışma ve Rehberlik Hizmetleri Yürütme Komisyonu	Okul İdaresi Öğretmenler	Öğrenciler
Eğitim ve Öğretim (Eğitim –öğretim hizmetlerinin yürütülebilmesi için gerekli araç-gereçlerin temin edilmesi sürecini yürütmek)	Satın Alma Komisyonu	Okul İdaresi Öğretmenler	Öğrenciler
Eğitim ve Öğretim (Rehberlik ve psikolojik danışma hizmetlerinin planlanması. Eş güdümünün ve kurum içindeki işbirliğinin sağlanması)	Psikolojik Danışma ve Rehberlik Hizmetleri Yürütme Komisyonu	Okul İdaresi Öğretmenler	Öğrenciler Öğretmenler Veliler

Sınıf ve Öğrenci Bilgileri

Okulumuzda yer alan sınıfların öğrenci sayıları alttaki tabloda verilmiştir. Okulumuzda 4 ilkokulda 4 ortaokulda olmak üzere toplam 8 kaynaştırma öğrencisi eğitim görmektedir. Ayrıca okulumuzdaki 4 öğrencimiz yabancı uyrukludur.

SINIFI	KIZ	ERKEK	TOPLAM
Anasınıfı A Şubesi	14	7	21
Anasınıfı B Şubesi	4	4	8
1/A SINIFI	11	17	28
2/A SINIFI	9	12	21
3/A SINIFI	14	13	27
4/A SINIFI	7	7	14
5/A SINIFI	6	13	19
6/A SINIFI	10	11	21
7/A SINIFI	5	8	13
8/A SINIFI	8	7	15

Okul/Kurum İçi	Analiz İçerik Tablosu
Öğrenci Sayıları	Öğrenci bilgileri yukarıdaki tabloda verilmiştir.
Akademik Başarı Verileri	2021-2022 Eğitim- öğretim yılında bir öğrencimiz fen lisesine yerleşmiştir. 2022-2023 Eğitim- öğretim yılında bir öğrencimiz fen lisesine yerleşmiştir. Okulumuz öğrencilerinden 4'ü bursluluk sınavını kazanarak burstan yararlanmaktadır.
Öğrenme Stilleri ve Envanteri	Öğretmenlerimiz bilimsel ve güncel öğrenme yöntem ve tekniklerini kullanarak öğretim yapmaktadır.
Devam-Devamsızlık Verileri	Tarım işçisi ailelerin çocukları konargöçer yaşadıkları için okulumuz öğrencilerinden 4'ü sürekli devamsızdır.

Okul Bina ve Alanları

Okulumuzun binası ile açık ve kapalı alanlarına ilişkin temel bilgiler altta yer almaktadır.

Okul Bölümleri		Özel Alanlar	Var	Yok
Okul Kat Sayısı	2	Çok Amaçlı Salon		X
Derslik Sayısı	12	Çok Amaçlı Saha		X
Derslik Alanları(m2)	50	Kütüphane	X	
Kullanılan Derslik	12	Fen Laboratuvarı		X
Şube Sayısı	10	İş Atölyesi		X
İdari Odaların Alanı(m2)	30	Beceri Atölyesi		X
Öğretmenler Odası(m2)	25	Pansiyon		X
Okul Oturum Alanı(m2)	675			
Robotik Kodlama Atölyesi(m2)	50			
Okul Bahçesi(Açık Alan)(m2)	2215			
Okul Kapalı Alan(m2)	1005			
Sanatsal, bilimsel ve sportif amaçlı toplam alan(m2)	0			
Tuvalet Sayısı	9			

Okulumuzun ihtiyaç duyduğu fiziki imkânlar genel olarak yeterli olmakla beraber, çok amaçlı salonun olmaması, yeterli ve ayrı bir yemekhane salonunun olmaması, müstakil spor sahalarının olmaması, iş ve beceri atölyelerinin olmaması gibi konular genel yetersizliğimizdir. Fakat bunlara rağmen diğer mevcut imkânlar ile bu eksikler asgari düzeyde giderilmeye çalışılmakta ve eğitim öğretim hizmetleri alanında verimli ve başarılı bir ortam sunulmaya çalışılmaktadır.

2.7.2. Çalışan Bilgileri

Okulumuzun çalışanlarına ilişkin bilgiler altta yer alan tabloda belirtilmiştir.

Çalışanların Görev Dağılımları

Ünvan	Erkek	Kadın	Toplam
Okul Müdürü ve Müdür Yardımcısı	0	2	2
Okul Öncesi Öğretmeni	0	2	2
Sınıf Öğretmeni	3	1	4
Branş Öğretmeni	7	3	10
Yüksek Lisans Mezunu	0	1	1
Rehber Öğretmen	0	0	0
İdari Personel	1	0	1
Yardımcı Personel	2	0	2
Güvenlik Personeli	0	0	0
Toplam Çalışan Sayıları	13	9	22

İdari Personelin Hizmet Sürelerine İlişkin Bilgiler:

Hizmet Süreleri	2024 Yılı İtibariyle	
	Kişi Sayısı	%
1-4 Yıl	4	%20
5-6 Yıl	0	-
7-10 Yıl Üzeri	1	%40
10... Yıl Üzeri	1	%40

Okulda Oluşan Yönetici Sirkülasyonu:

	Yıl İçinde Okuldan Ayrılan Yönetici Sayısı			Yıl İçinde Okuldan Başlayan Yönetici Sayısı		
	2021	2022	2023	2021	2022	2023
Toplam	0	0	1	1	1	0

Öğretmenlerin Hizmet Süreleri (Yıl İtibariyle):

Hizmet Süreleri	Kadın		Erkek		Toplam
	Sınıf	Branş	Sınıf	Branş	
1-3 Yıl	-	-	-	1	1
4-7 Yıl	-	-	-	1	1
7-10 Yıl	-	2	-	3	5
11-15 Yıl	-	-	-	2	2
16-20 Yıl	2	-	-	-	2
20 ve Üzeri	-	-	2	-	2

Okulda Çalışan Öğretmen Sirkülasyon Oranı:

	Yıl İçinde Okuldan Ayrılan Öğretmen Sayısı			Yıl İçinde Okuldan Başlayan Öğretmen Sayısı		
	2021	2022	2023	2021	2022	2023
Toplam	2	0	0	6	3	1

Okuldaki Mevcut Hizmetli/Memur Sayısı:

	Görevi	Erkek	Kadın	Eğitim Durumu	Hizmet Yılı	Toplam
1.	Memur	1	-	Lise	40	40
2.	Hizmetli	1	-	Lise	25	25
3.	Hizmetli	1	-	Lise	18	18

Çalışanların Görev Dağılımı:

Okul Müdürü	Yönetiminden sorumlu olduğu kurumda, Milli Eğitim amaçları doğrultusunda, eğitim ve öğretim faaliyetlerinin gerçekleştirilmesinden sorumludur. Okul müdürünün diğer önemli görevleri, güvenlik protokolleri ve acil müdahale prosedürlerini geliştirmektir.
Müdür Yardımcısı	Eğitim kurumlarında görev yapan yönetim çalışanıdır. Müdür ve müdür başyardımcısı ile birlikte okulun idari işlerini yönetir. Okulun genel düzeninden ve işleyişinden sorumludur.
Öğretmenler	Eğitim kurumlarında öğrencilere ders veren kişidir. Öğretmenler, öğrencilerin öğrenme potansiyelini ortaya çıkarmak, öğrencileri eğitmek, yeteneklerini geliştirmek ve onları gelecekteki hayatlarına hazırlamak için çalışırlar.
Memur	Devlet memurları, devletin çeşitli kurumlarında istihdam edilen ve halka hizmet sunan kişilerdir.
Yardımcı Personel	Sorumluluğunda olan iç ve dış alanların düzenli, temiz ve hijyenik olmasını, birimlerin bina, eklenti ve katlarında yerleşimin düzeninin devamını sağlar.

Okul Kurum Rehberlik Hizmetleri:

Mevcut Kapasite				Mevcut Kapasite Kullanımı ve Performans					
Psikolojik Danışman Norm Sayısı	Görev Yapan Psikolojik Danışman Sayısı	İhtiyaç Duyulan Psikolojik Danışman Sayısı	Görüşme Odası Sayısı	Danışmanlık Hizmeti Alan			Rehberlik Hizmetleri ile İlgili Eğitim/Paylaşım, Toplantı Sayısı		
				Öğrenci Sayısı	Öğretmen Sayısı	Veli Sayısı	Öğretmenlere Yönelik	Öğrencilere Yönelik	Velilere Yönelik
1	0	1	0	15	0	15	0	8	5

2.7.3. Teknolojik Düzey:

Teknolojik kaynaklar başta olmak üzere okulumuzda bulunan çalışır durumdaki donanım malzemelerine ilişkin bilgiye alttaki tabloda yer verilmiştir.

Teknolojik Kaynaklar Tablosu

Akıllı Tahta Sayısı	12	TV Sayısı	1
Masa Bilgisayar Sayısı	5	Yazıcı Sayısı	4
Taşınabilir Bilgisayar Sayısı	11	Fotokopi Makine Sayısı	1
Projeksiyon Sayısı	0	İnternet Bağlantı Hızı	50 Mbs Fiber İnternet hattı.

Kurumumuzun Fiziki ve Teknolojik Altyapısını Kullanabilme Durumu:

Okulumuzun mevcut teknoloji ve bilişim altyapısı yeterli olup tüm sınıflarımızda akıllı tahtalarımız, fotokopi makinalarımız bulunmakta ve aktif olarak derslerde ve idari işlerde kullanılmaktadır. Ayrıca, kodlama atölyemiz sayesinde öğrencilerin yaratıcı düşünme becerilerini, problem çözme yeteneklerini ve makinaların çalışma mantığını kavramlarına imkân sağlanmaktadır.

Teknolojik Araç-Gereç Durumu:

Araç-Gereçler	2021	2022	2023	İhtiyaç
Akıllı Tahta	-	-	-	Yok
Masa Bilgisayar	-	-	1	Yok
Taşınabilir Bilgisayar	11	-	-	Yok
Yazıcı	-	-	-	Var
Fotokopi Makinesi	-	-	-	Yok
TV Sayısı	-	1	-	Yok

Fiziki Mekân Durumu:

Fiziki Mekân	Var	Yok	Adedi	İhtiyaç	Açıklama
Öğretmen Çalışma Odası	1	0	1	0	Öğretmenlerin ihtiyaçlarını karşılayacak bir oda mevcuttur.
Ekipman Odası	1	0	1	0	Spor malzemeleri için kullanılan oda mevcuttur.
Kütüphane	1	0	1	0	2022 yılında yapılan bir kütüphane mevcuttur.
Rehberlik Servisi	0	1	0	1	Rehberlik servisi odası yoktur.
Resim Odası	0	0	0	1	Resim odası yoktur.
Müzik Odası	0	0	0	1	Müzik odası yoktur.
Çok Amaçlı Salon	0	0	0	1	Çok amaçlı salon yoktur.
Spor Salonu	0	0	0	1	Spor salonu yoktur.

2.7.4. Mali Kaynaklar:

Okulumuzun genel bütçe ödenekleri, okul aile birliđi gelirleri ve diđer katkılar da dahil olmak üzere gelir ve giderlerine iliřkin son üç yıl gerçekteřme bilgileri alttaki tabloda verilmiřtir.

Kaynak Tablosu:

Kaynaklar	2024	2025	2026	2027	2028
Genel Bütçe	40.000	60.000	80.000	90.000	100.000
Okul Aile Birliđi	5.000	5.000	10.000	15.000	20.000
Özel İdare	2.000	2.000	4.000	5.000	13.000
Kira Gelirleri	–	–	–	–	–
Diđer	–	–	–	–	–
TOPLAM	47.000	67.000	94.000	110.000	133.000

Harcama Kalemler:

Onarım	Okul binası ve tesisatlarıyla ilgili her türlü küçük onarım, makine, bilgisayar, yazıcı vb. bakım ve giderleri
Temizlik	Temizlik malzemeleri alımları
Sosyal ve Sportif Faaliyetler	Etkinlikler ile ilgili giderler
Kırtasiye	Her türlü kırtasiye ve sarf malzemesi giderleri

Gelir Gider Tablosu:

YILLAR	2021(*)		2022		2023	
	GELİR	GİDER	GELİR	GİDER	GELİR	GİDER
Harcama Kalemleri						
Onarım	126.430	-	6.550	-	5.600	-
Temizlik		-		-		
Kırtasiye		-		1.348		3.200
Sosyal ve Sportif Faaliyetler		-		-		-

(*) 2021 yılındaki gelir okulumuzda kurulan Robotik ve Kodlama Atölyesi için bağışlanan paradır.

2.7.5. İSTATİSTİKİ VERİLER

Geçmiş Dönemlere Ait Şube Mevcutları Tablosu

Şubeler	2020-2021	2021-2022	2022-2023
Anasınıfı A Şubesi	19	13	24
Anasınıfı B Şubesi	11	9	16
1/A Sınıfı	27	35	26
2/A Sınıfı	17	16	27
3/A Sınıfı	23	19	16
4/A Sınıfı	19	23	19
5/A Sınıfı	20	20	21
6/A Sınıfı	20	18	18
7/A Sınıfı	20	24	17
8/A Sınıfı	17	16	23

Açılan Destekleme ve Yetiştirme Kursları:

SINIFLAR	2021	2022	2023
6.Sınıf Öğrenci Sayısı	18	17	21 (Halk Eğitim Kursu)
7.Sınıf Öğrenci Sayısı	24	16	-
8.Sınıf Öğrenci Sayısı	14	21	14

Açılan Egzersiz Kursları:

SINIFLAR	2021	2022	2023
Tiyatro (1 Öğretmen)	–	12	12
Voleybol (1 Öğretmen)	–	–	12
Robotik Kodlama (1 Öğretmen)	–	12	12
Akıl ve Zekâ Oyunları(1 Öğretmen)	12	12	12

Okulun Akademik Başarısı:

	2021	2022	2023
İl Başarısı	–	–	–
Sınıf Doğrudan Geçen Öğrenci Sayısı	142	137	138
Sınıf Tekrarına Yapan Öğrenci Sayısı	–	1	7

Okul Gezileri ve Sergileri:

	2021(*)	2022	2023
Tarihi ve Kültürel Geziler	-	20	20
Kitap Fuarları	-	36	38
Doğa Gezileri	-	24	18
El Becerileri Sergisi	-	-	48

(*):Pandemi

Öğrenci Devam Durumu:

	2021(*)	2022	2023
Öğrencilerin Devamsızlık Ortalaması	-	2	3
Devamsızlıktan Kalan Öğrenci Sayısı	-	-	2
Sürekli Devamsız Öğrenci Sayısı	-	3	5
Önceden Devamsız Olup Devamı Sağlanan Öğrenci Sayısı	-	-	-

Sosyal Kulüp Çalışmaları:

	2021(*)	2022	2023
Çevre Koruma Kulübü	-	-	Sıfır Atık Projesi

Personel Devam Durumu:

	2021(*)	2022	2023
Sevk Alma	-	-	-
Haftalık Rapor Alma	-	-	1
Alınan Rapor Sayısı	-	24	35

Rehberlik Hizmetleri:

	2021(*)	2022	2023
Sınıf Rehber Öğretmenleri	-	Yıl boyu rehberlik etkinlikleri	Yıl boyu rehberlik etkinlikleri
Yararlanan Öğrenci Sayısı	-	172	195

Okula Ulaşım

	2021(*)	2022	2023
Taşıma ile Gelen İlkokul Öğrenci Sayısı	–	20	20
Taşıma ile Gelen Ortaokul Öğrenci Sayısı	–	18	19

*Diğer öğrenciler kendi imkânları ile okula ulaşımı sağlamaktadır.

Yıllara Göre Takdir ve Teşekkür Belgesi Alan Öğrenci Tablosu

Dönemler	2020-2021		2021-2022		2022-2023	
	Teşekkür	Takdir	Teşekkür	Takdir	Teşekkür	Takdir
İlkokul	7	12	5	9	11	11
Ortaokul	18	25	23	14	13	18

Fiziki Mekanlar:

	Kullanıma Uygunluğu	Kullanım Sıklığı	İç ve Dış Yalıtım
İdari Odalar	Uygundur	Mesai saatlerinde	Yok
Öğretmenler Odası	Uygundur	Mesai saatlerinde	Yok
Sınıflar	Uygundur	Ders saatlerinde	Yok
Robotik Kodlama Sınıfı	Uygundur	Ders saatlerinde	Yok

Kantin ve Yemekhane:

	Bulunma Durumu	Faydaları
Kantin	Yok	–
Yemekhane	Mevcut	Taşımali öğrenciler ve maddi imkânı yetersiz olan öğrenciler yararlanmaktadır.

Isınma Durumu:

Isınma Şekli	2021	2022	2023
Kalorifer	–	–	–
Soba	√	√	–
Klima	–	–	√

Sivil Savunma Çalışmaları:

	2021	2022	2023
Yangın Tertibatı	√	√	√
Yangın Söndürme Tüpü	√	√	√
İkaz Alarm Zili	√	√	√
Elektrik Tertibatının Kontrolü	√	√	√
Baca Temizliği	√	√	–

2.8. DIŐ ÇEVRE ANALİZİ

KURUM KÜLTÜRÜ:

Kurumlar içinde buldukları çevreyle sürekli etkileşim içindedirler ve kendilerinin de içinde bulunduğu ülkenin ve toplumun kültüründen etkilenirler. Evrensel ve Millî kültür unsurlarından birebir etkilenen kurum çalışanları ve kurumla etkileşim içinde bulunan kişi, grup ve kurumlar kültüre ilişkin temel değerleri öncelikle ailede, mahallede, okulda ve diğer sosyal kurumlarda öğrenirler. Her kurumun iklimi, aynı işi yapsalar bile, yönetici ve çalışan tutumları, bakış açısı, kullanılan donanım, içinde bulunduğu çevre gibi unsurlardan dolayı farklılık gösterir. Bu farklılaşma, kurumda geçirilen zaman içerisinde kişiler arası iletişime, işlerin yapılıő biçimine, üst yönetimin algılamalarına etki eder ve kurum kültürünün oluşmasına katkı sağlar.

Dünyada yaşanan hızlı deęişiklikler kurumla etkileşim içerisinde olan kişi, grup, kurum ve tüm paydaşlarda yeni beklentiler ve istekler oluşmasına neden olmaktadır. Bundan dolayı verimliliğin ve etkinliğin topluma daha fazla katma deęer katmak, kamu yararını en yükseęe çıkarmak günümüzde zorunluluk halini almıştır. Bu zorunluluęu gerçekleştirmenin yolu çalışanları kurum hedeflerine doęru motive etmek, onlarda kuruma baęlılık ve aidiyet duygusu oluşturarak kurum amaçlarıyla bireyin amaçlarını örtüőtürmekten geçer. Çünkü kurum baęlılığı yüksek olan çalışanların, kurum amaçlarını daha çok benimseyeceęi ve bu amaçlar doęrultusunda çabalarını daha da yoğunlaştıracęı beklenir. Bu bakımdan, kurum kültürüyle kuruma baęlılık arasındaki iliőkiyi ortaya koymak, ya da hangi kültürel özelliklerin kuruma baęlılıkla iliőkisi olduęunu belirlemek yöneticilere etkin kurum yönetimi konusunda yol gösterici olacaktır.

Köklü bir kurum kültürüne sahip olan okulumuzda internet, panolar, iç yazışmalar (Müdürlük tarafından gönderilen resmi yazılar ve iç iletişim formları), telefon görüşmeleri ve toplantılar yoluyla iç iletişim sağlanmaktadır. Okulumuzda, yöneticiler her hafta en az bir kez toplanarak fikir alış verişinde bulunurlar. Yine öğretmenlerle her dönemin başında, ortasında ve sonunda deęerlendirme amaçlı toplantılar yapmaktadır. Ayrıca gerekli görülen durumda da toplantılar düzenlenmektedir. Bununla birlikte, Yöneticilerimiz sürekli çalışanlarla iletişim halindedir. Meryem Ali Öztürk İlkokulu-Ortaokulu Müdürlüęü'nde karar alma süreci; Yönetmelikler ve diğer ilgili mevzuat doęrultusunda gerçekleşmektedir. Meryem Ali Öztürk İlkokulu-Ortaokulu müdürü kurumla ilgili olarak alınacak kararlarda ilgili tarafların görüşlerini alarak, çalışanlar ile birlikte karar vermektedir. Müdürlüğümüzde karar alma sürecinde katılımcılık, temel bir ilke olarak belirlenmiştir.

ÇEVRE ANALİZİ:

Meryem Ali Öztürk İlkokulu-Ortaokulunun çevre analizinde; kuruluşu etkileyebilecek dışsal deęişimler, eğilimler deęerlendirilmeye ve politik, ekonomik, sosyal ve teknolojik faktörler incelenmiş ve belirlenmeye çalışılmıştır. Okulun dış çevresinin iyi analiz edilmesiyle fırsatlar avantaja çevirebilir, tehditler en aza indirilebilir. Kurumu bir şekilde etkileyen dış çevre faktörleri, organizasyonun kontrolü ve etkisi dışındadır; ancak ürün geliştirme, iş planları, stratejik planlar ortaya koyma aşamasında bilinmesi ya da tahmin edilmesi çok önemlidir. Kurumumuzun bulunduğu bölge, soyso ekonomik açıdan standartları düşük ailelerden oluşmaktadır. Aileler geçimini çoęunlukla tarım ve hayvancılıkla sağlamaktadır. Okulumuzun bulunduğu bölge tarım işçi aileleri tarafından tercih edilmekte ve bu aileler tarafından göç almaktadır. Bölgenin nüfusunu, bölge halkının yerlileri ve güneydoęu şehirlerimizden göç eden aileler oluşturmaktadır. Ailelerin eğitim seviyesi ağırlıklı olarak lise mezunu olup, çocuklarının iyi bir eğitim almasını istemekte fakat eğitim ve öğretime yönelik vermesi gereken desteęi nasıl vereceęi konusunda yetersizlikleri bulunmaktadır. Bu konu da öğrencinin başarısında gerekli olan okul-öğrenci-veli üçgeninde zayıflıęa sebep olmaktadır.

PESTLE (Politik-Yasal, Ekonomik, Sosyo - Kültürel, Teknolojik, Ekolojik, Etik) ANALİZİ:

Ülkemizde eğitim teknolojilerinden hedef ve pratiklere kadar pek çok olgu, küresel bir algıyla yeniden tasarlanmaya başlanmıştır. Küreselleşme ve bilgi toplumunun dinamik oluşumlar olduğu dikkate alındığında eğitim, eğitilmiş insan, öğrenme, okul, okul yöneticisi, öğretmen ve öğrenci gibi kavramların yeniden tartışılması gerekmektedir

PESTLE ANALİZİ

Politik ve yasal etmenler	Ekonomik çevre değişkenleri
<ul style="list-style-type: none">• İlgili yasalar• AB'ye uyum sürecinde olmamız, Stratejik planlamanın devlet politikası haline gelmesi,• Değişen Milli Eğitim Sistemi,• Hükümet politikaları• Uluslararası ilişkiler	<ul style="list-style-type: none">• Dünyadaki genel ekonomik durum,• İşgücü durumu,• Gelir kaynakları
Sosyal-kültürel çevre değişkenleri	Teknolojik çevre değişkenleri
<ul style="list-style-type: none">• Sosyal – kültürel faaliyet alanlarının geniş olması,• Okulumuzun sportif faaliyetler yönünden çok başarılı olmaması• Okulumuzda yapılan seminer etkinliklerinin yeterli derecede olması• Okulumuz çevresinin eğitime verdiği önem istenilen düzeyde olması	<ul style="list-style-type: none">• Bilişim Teknolojileri, Teknoloji kullanımına eğilim,• Bilgiye ulaşım imkânlarının artması,• Ar-ge ve bilgi teknolojisindeki gelişmeler,• Medyanın etkileri,• Her sınıfta akıllı tahtanın bulunması,• Ders planlarının akıllı tahtanın da işlevsel olarak kullanılmasına yönelik planlanması,• Uygulama laboratuvarlarının günümüz teknolojisine uyarlanması
Çevresel Etkiler	
<ul style="list-style-type: none">• Hava ve su kirlenmesi• Toprak yapısı• Bitki örtüsü• Doğal kaynakların korunması için yapılan çalışmalar• Çevrede yoğunluk gösteren hastalıklar• Doğal afetler	

2.9. GZFT (GÜÇLÜ, ZAYIF, FIRSAT, TEHDİT) ANALİZİ:

Okulumuzun temel istatistiklerinde verilen okul künyesi, çalışan bilgileri, bina bilgileri, teknolojik kaynak bilgileri ve gelir gider bilgileri ile paydaş anketleri sonucunda ortaya çıkan sorun ve gelişime açık alanlar iç ve dış faktör olarak değerlendirilerek GZFT aşağıda belirtilmiştir. Dolayısıyla olguyu belirten istatistikler ile algıyı ölçen anketlerden çıkan sonuçlar tek bir analizde birleştirilmiştir.

Kurumun güçlü ve zayıf yönleri donanım, malzeme, çalışan, iş yapma becerisi, kurumsal iletişim gibi çok çeşitli alanlarda kendisinden kaynaklı olan güçlülükleri ve zayıflıkları ifade etmektedir ve ayrımda temel olarak okul müdürü/müdürlüğü kapsamında bakılarak iç faktör ve dış faktör ayrımı yapılmıştır.

İçsel Faktörler:

Okulumuzun Güçlü Yönleri

- Sınıf mevcutlarının istenilen düzeyde olması
- Kurumumuzdan hizmet alanlara eğitim düzeyi yüksek, deneyimli ve özverili personelle hizmet veriliyor olması
- Öğrenci, okul yönetimi iletişiminin güçlü olması
- Kurumumuzun sosyal, kültürel projeler ve sportif faaliyetler ile yerel/ulusal alanlarda başarılı olması
- İletişim ve yazışmalarda teknolojik donanımın etkin kullanılıyor olması
- Kurum personelinin verimlilik ve etkinliğinin artırılmasına yönelik hizmet içi eğitim faaliyetlerinin düzenleniyor olması
- Okul ve kurumlarımızda eğitimin farklı alanlarında deneyimli, mevzuata hâkim ve iş birliğine yatkın personelin olması
- Yerleşik ve güçlü bir kurum kültürünün olması
- Kurumumuz teknolojik alt yapısının yeterli düzeyde olması
- Okul misyon ve vizyonunun belirlenmiş olması

- Okul içindeki iletişimin sağlıklı olması
- Eğitim materyali konusunda imkânların geniş olması
- Robotik Kodlama sınıfımızın olması
- Tüm sınıflarda akıllı tahtaların bulunması
- Güvenlik Kamera Sisteminin bulunması
- İl ve İlçe Milli Eğitim Müdürlüklerimizin okulların ihtiyaçlarını karşılamadaki hassasiyeti

Okulumuzun Zayıf Yönleri

- Bazı velilerin halen okul hayatının önemine inanmayışı
- Sosyal faaliyetleri sürdürülebileceği alanların kısıtlı olması
- Okulöncesi çağ çocuklarının velilerinin okulöncesi eğitime çocuklarını göndermek konusundaki farkındalık düzeylerinin düşük olması
- Kurum personelinin bir kısmının gelişime (teknolojik, mesleki yeterlilik) kolay uyum sağlayamaması
- Kitap okuma seviyesinin istenilen seviyede olmaması
- Okulun proje yazma konusunda eğitim almış öğretmenlere sahip olmaması
- Ailelerin maddi durumlarının yetersizliği
- Velilerin toplantılara gereken önemi vermemesi
- Sportif faaliyetler için kapalı spor salonu veya ayrı spor alanlarımızın olmayışı
- Toplantı, gösteri vb. faaliyetler için konferans salonumuzun olmaması

Dışsal Faktörler:

- Öğretmen ve idareci sayısının hedeflere ulaşmada yeterli olması,
- Okulumuzun diğer okullar ve kurumlarla iletişiminin güçlü olması
- Robotik Kodlama sınıfımızın olması
- Okulumuzun web sitesinin güncel tutulması
- Teknolojik gelişmelerin takip edilmesi
- Çalışanların kendi hak ve sorumluluklarının farkında olması
- Dilek istek ve şikâyetlerin iletilebileceğın kanalların açık olması
- Okul veli işbirliğinin artması, çocuklar ve ailelerin sınav psikolojisinin olumsuz etkilerinden kurtulabilmesi, öğretmenler arasında sinerji oluşması ve ölçme değerlendirilmede objektifliğin tam olarak sağlanması

Fırsatlar

Tehditler

- Görsel basının eğitim çağındaki öğrencilerimize olumsuz etkilerinin olması.
- Maddi yetersizliğe sahip ailelerin bulunması
- Disiplinsiz öğrenci davranışları
- Sosyal medyanın öğrenciler tarafından bilinçsiz kullanılması

2.10. TESPİT VE İHTİYAÇLARIN BELİRLENMESİ

Gelişim ve sorun alanları analizi ile GZFT analizi sonucunda ortaya çıkan sonuçların planın geleceğe yönelim bölümü ile ilişkilendirilmesi ve buradan hareketle hedef, gösterge ve eylemlerin belirlenmesi sağlanmaktadır.

Gelişim ve sorun alanları ayırımında eğitim ve öğretim faaliyetlerine ilişkin üç temel tema olan Eğitime Erişim, Eğitimde Kalite ve kurumsal kapasite kullanılmıştır. Eğitime erişim, öğrencinin eğitim faaliyetine erişmesi ve tamamlamasına ilişkin süreçleri; Eğitimde kalite, öğrencinin akademik başarısı, sosyal ve bilişsel gelişimi ve istihdamı da dâhil olmak üzere eğitim ve öğretim sürecinin hayata hazırlama evresini; Kurumsal kapasite ise kurumsal yapı, kurum kültürü, donanım, bina gibi eğitim ve öğretim sürecine destek mahiyetinde olan kapasiteyi belirtmektedir.

Eğitime Erişim	Eğitimde Kalite	Kurumsal Kapasite
Okullaşma Oranı	Akademik Başarı	Kurumsal İletişim
Okula Devam/ Devamsızlık	Sosyal, Kültürel ve Fiziksel Gelişim	Kurumsal Yönetim
Okula Uyum, Oryantasyon	Sınıf Tekrarı	Bina ve Yerleşke
Özel Eğitime İhtiyaç Duyan Bireyler	İstihdam Edilebilirlik ve Yönlendirme	Donanım
Yabancı Öğrenciler	Öğretim Yöntemleri	Temizlik, Hijyen
Hayat boyu Öğrenme	Ders araç gereçleri	İş Güvenliği, Okul Güvenliği
		Taşıma ve servis

Gelişim ve sorun alanlarına ilişkin GZFT analizinden yola çıkılarak saptamalar yapılırken yukarıdaki tabloda yer alan ayırımında belirtilen temel sorun alanlarına dikkat edilmesi gerekmektedir.

3. GELECEĐE BAKIŐ

Okul M¼d¼rl¼g¼m¼z¼n misyon, vizyon, temel deđerlerinin oluŐturulması kapsamında ¼đretmenlerimiz, ¼đrencilerimiz, velilerimiz, alıŐanlarımız ve diđer paydaŐlarımızdan alınan g¼r¼Őler, sonucunda stratejik plan hazırlama ekibi tarafından oluŐturulan Misyon, Vizyon, Temel Deđerler; Okulumuz ¼st kurulana sunulmuŐ ve ¼st kurul tarafından onaylanmıŐtır.

3.1. MİSYONUMUZ :

Okulumuzun var oluŐ amacı kendine g¼venen, sorumluluk alabilen, evresiyle iyi iliŐkiler kurabilen, bilgiyi kullanan, ađdaŐdeđerler kazanmıŐ, geleceđe y¼n verecek bireyler yetiŐtirmektir.

3.2. VİZYONUMUZ :

Milli ve manevi deđerlere sahip, bilimsel ve teknolojik yeniliklere aık, maddi ve manevi bakımdan kendini yetiŐtirmiŐ,evresinde kabul g¼ren ¼rnek bir eđitim kurumu olmak.

3.3. TEMEL DEĞERLER:

- Atatürk İlke ve İnkılapları baēlılık
- Milli ve manevi deēerlere baēlılık
- Fırsat eēitliēi
- İēbirliēi ve paylaēımcılık
- Sorumluluk
- Vatanseverlik
- Kararlılık
- Saygılı olma
- İnsan, toplum, bilim ve çevre duyarlılıēı
- Her insan ayrı bir deēerdi

4. AMAÇ, HEDEF VE STRATEJİLERİN BELİRLENMESİ

TEMA I: EĞİTİM ÖĞRETİME ERİŞİM VE KATILIM:

Eğitim ve öğretime erişim okullaşma ve okul terki, devam ve devamsızlık, okula uyum ve oryantasyon, özel eğitime ihtiyaç duyan bireylerin eğitime erişimi, yabancı öğrencilerin eğitime erişimi ve hayat boyu öğrenme kapsamında yürütülen faaliyetlerin ele alındığı temadır.

TEMA	Eğitim Öğretim Erişim ve Katılım
Okul Türü	Anaokulu
Amaç 1	A3. Öğrencilerin kaliteli erişime erişimleri fırsat eşitliği temelinde artırılarak tüm gelişim alanlarını kapsayacak şekilde çok yönlü gelişimleri sağlanacaktır.
Hedef 1.1	H1 Okul öncesi eğitime erişim artırılabacaktır.

Performans Göstergeleri	Hedef Etkisi	Başlangıç Değeri	1.Yıl	2.Yıl	3.Yıl	4.Yıl	5.Yıl	İzleme Sıklığı	Rapor Sıklığı
PG 1.1	%20	%62	%70	%80	%85	%90	%95	Her ay	Dönem sonları
PG 1.2	%20	%65	%70	%80	%85	%85	%90	Her ay	Dönem sonları
PG 1.3	%30	%65	%70	%80	%85	%90	%95	Dönem başları	Dönem sonları
Koordinatör Birim	Okul idaresi								
İş Birliği Yapılacak Birimler	Aileler, sınıf rehber öğretmenleri ve yerel yönetimlerle hedefin gerçekleşmesi için iş birliği yapılacaktır.								
Riskler	Konargöçer ailelerinin sürekli yer değişikliği yapması								
Stratejiler	S 1.Kayıt döneminde bir sonraki yıl ilkokula başlayacak olan çocuklar başta olmak üzere, tüm çocukların aileleleri ile iletişime geçilerek okul öncesi kayıtlı ilgili gerekli bilgilendirme yapılacaktır. S 2. Okul öncesi eğitimde ebeveyn bilgilendirme çalışmaları yapılacaktır. S 3. Tüm derslikler tam kapasite kullanılacaktır.								
Maliyet Tahmini	-								
Tespitler	Velilerin çocuklarının eğitimine karşı gereken ilgiyi göstermemesi. Konargöçer ailelerin sürekli yer değişikliği.								
İhtiyaçlar	Öğrencilere ve velilere yönelik rehberlik hizmetleri verilmesi. Kız çocukları başta olmak üzere özel politika gerektiren grupların eğitim ve öğretime erişimlerine yönelik çalışmalar artırılması. Devamsızlık yapan öğrencilerin velileri ile özel aylık toplantı ve görüşmeler yapılması.								

TEMA	Eđitim Öğretim Eriřim ve Katılım
Okul Türü	İlkokul
Amaç 1	A1. Öğrencilerin eğitim öğretime etkin katılımlarıyla donanımlı olarak bir üst öğrenime geçiři sağlanacaktır.
Hedef 1.1	H1.1 Öğrenme kayıpları önleyici çalışmalar yapılarak azaltılacaktır.

Performans Göstergeleri	Hedefe Etkisi	Başlangıç Deđeri	1.Yıl	2.Yıl	3.Yıl	4.Yıl	5.Yıl	İzleme Sıklığı	Rapor Sıklığı
PG 1.1	%95	%90	%95	%98	%100	%100	%100	Her hafta	Her ay
PG 1.2	%95	%90	%95	%98	%100	%100	%100	Her hafta	Her ay
PG 1.3	%10	%3	%1	%0,8	%0,5	%0,4	%0,4	Her hafta	Her ay
PG 1.4	%10	%2	%1	%0,5	%0,5	%0,5	%0,5	Her hafta	Her ay
Koordinatör Birim	Okul idaresi								
İř Birliđi Yapılacak Birimler	Aileler, sınıf rehber öğretmenleri ve yerel yönetimlerle hedefin gerçekleşmesi için iş birliđi yapılacaktır.								
Riskler	Konargöçer ailelerinin sürekli yer deđişikliđi yapması								
Stratejiler	S 1. Öğrencilerin Türkçe dersindeki eksikleri tespit edilerek İYEP aracılıđıyla akademik yeterliklerin artırılması sağlanacaktır. S 2. Öğrencilerin Türkçe dersindeki eksikleri tespit edilerek İYEP aracılıđıyla akademik yeterliklerin artırılması sağlanacaktır. S 3. İYEP'in ders içeriklerine katkı sağlayacak etkinlik, okuma vb aktivitelerin zenginleştirilmesi sağlanacaktır. S 4. İYEP içerikleri öğrencinin hazır bulunuşluk seviyesi dikkate alınarak hazırlanacaktır. S 5. Öğrencilerin devamsızlık nedenleri tespit edilerek devamsızlıđa neden olan etmenler giderilecektir.								
Maliyet Tahmini	-								
Tespitler	Velilerin çocuklarının eğitimine karşı gereken ilgiyi göstermemesi. Konargöçer ailelerin sürekli yer deđişikliđi.								
İhtiyaçlar	Öğrencilere ve velilere yönelik rehberlik hizmetleri verilmesi. Kız çocukları başta olmak üzere özel politika gerektiren grupların eğitim ve öğretime erişimlerine yönelik çalışmalar artırılması. Devamsızlık yapan öğrencilerin velileri ile özel aylık toplantı ve görüşmeler yapılması.								

TEMA	Eđitim Öğretim Eriřim ve Katılım
Okul Türü	Ortaokul
Amaç 1	A1. Öğrencilerin eğitim öğretime etkin katılımlarıyla donanımlı olarak bir üst öğrenime geçiři sağlanacaktır.
Hedef 1.1	H1. Öğrenme kayıpları önleyici çalışmalar yapılarak azaltılacaktır.

Performans Göstergeleri	Hedefe Etkisi	Başlangıç Deęeri	1.Yıl	2.Yıl	3.Yıl	4.Yıl	5.Yıl	İzleme Sıklığı	Rapor Sıklığı
PG 1.1.1	%80	%80	%90	%100	%100	%100	%100	Her hafta	Her ay
PG 1.1.2	%75	60	80	85	85	85	90	Sınav dönemleri	Dönem sonları
PG 1.1.3	%60	%8	%4	%2	%2	%1	%1	Her hafta	Her ay
PG 1.1.4	%30	%3	%1	%0,8	%0,5	%0,4	%0,4	Her ay	Dönem sonları
Koordinatör Birim	Okul idaresi								
İř Birlięi Yapılacak Birimler	Aileler, sınıf rehber öğretmenleri ve yerel yönetimlerle hedefin gerçekteşmesi için iş birlięi yapılacaktır.								
Riskler	Konargöçer ailelerinin sürekli yer deęiřiklięi yapması								
Stratejiler	S 1.1.1. Öğrencilerin genel derslerdeki kazanım eksiklikleri tespit edilerek destekleme ve yetiřtirme kurslarıyla akademik yerliliklerinin artırılması sağlanacaktır. S 1.1.2. DYK'lara yönelik ders içeriklerine katkı sağlayacak etkinlik okuma vb aktivitelerin zenginleřtirilmesi sağlanacaktır. S 1.1.3. Öğrencilerin devamsızlık nedenleri tespit edilerek devamsızlıęa neden olan etmenler giderilecektir.								
Maliyet Tahmini	-								
Tespitler	Velilerin çocuklarının eğitimine karşı gereken ilgiyi göstermemesi. Konargöçer ailelerin sürekli yer deęiřiklięi.								
İhtiyaçlar	Öğrencilere ve velilere yönelik rehberlik hizmetleri verilmesi. Kız çocukları başta olmak üzere özel politika gerektiren grupların eğitim ve öğretime erişimlerine yönelik çalışmalar artırılması. Devamsızlık yapan öğrencilerin velileri ile özel aylık toplantı ve görüşmeler yapılması.								

TEMA II: EĞİTİM VE ÖĞRETİMDE KALİTE

Bu tema altında akademik başarı, sınav kaygıları, sınıfta kalma, ders başarıları ve kazanımları, disiplin sorunları, öğrencilerin bilimsel, sanatsal, kültürel ve sportif faaliyetleri ile istihdam ve meslek edindirmeye yönelik rehberlik ve diğer mesleki faaliyetler yer almaktadır.

TEMA	Eğitim ve Öğretimde Kalite
Okul Türü	Anaokulu
Amaç 2	A3. Öğrencilerin kaliteli erişime eşitliği fırsat eşitliği temelinde artırılarak tüm gelişim alanlarını kapsayacak şekilde çok yönlü gelişimleri sağlanacaktır.
Hedef 2	H2. Okul öncesi eğitiminin niteliği artırılacaktır.

Performans Göstergeleri	Hedefe Etkisi	Başlangıç Değeri	1.Yıl	2.Yıl	3.Yıl	4.Yıl	5.Yıl	İzleme Sıklığı	Rapor Sıklığı
PG 1.1	%40	%80	%90	%100	%100	%100	%100	Her ay	Dönem sonları
PG 1.2	%30	%90	%95	%100	%100	%100	%100	Her ay	Dönem sonları
PG 1.3	%30	18	%75	%80	%85	%90	%95	Her hafta	Her ay
PG 1.4	%50	%100	%100	%100	%100	%100	%100	Dönem başları	Dönem sonları
Koordinatör Birim	Okul idaresi								
İş Birliği Yapılacak Birimler	Aileler, sınıf rehber öğretmenleri ve rehberlik hizmeti hedefin gerçekleşmesi için iş birliği yapılacaktır.								
Riskler	Açık alan kazalarının yaşanması. Güvenlik tedbirlerinin alınması.								
Stratejiler	S 1. Bakanlıkça hazırlanan e-portfolya sistemine her çocuk için veri girişi gerçekleştirilecektir. S 2. Okul öncesi eğitim sürecinde, her gün açık hava etkinliğine yer verilecektir. S 3. Okul bahçeleri geleneksel oyunlara uygun şekilde düzenlenecektir. S 4. Okul öncesi eğitimde okul-aile iş birliği geliştirilecektir. S 5. Eğitsel değerlendirme ve tanılama sürecine yönelik olarak velilere yönelik bilgilendirme çalışmaları yapılması sağlanacaktır.								
Maliyet Tahmini	-								
Tespitler	Velilerin çocuklarının eğitimine karşı gereken ilgiyi göstermemesi. Konargöçer ailelerin sürekli yer değişikliği.								
İhtiyaçlar	Öğrencilere ve velilere yönelik rehberlik hizmetleri verilmesi. Geleneksel oyun malzemeleri.								

TEMA	Eđitim ve Öğretimde Kalite
Okul Türü	İlkokul
Amaç 2	A2. Öğrencilere medeniyetimizin ve insanlığın ortak değerleriyle çağın gereklerine uygun bilgi, beceri, tutum ve davranışlar kazandırılacaktır.
Hedef 2	H2.1 Öğrencilerin evrensel değerler, sağlıklı yaşam ve çevre bilinci duyarlılığı kazandırılacaktır.

Performans Göstergeleri	Hedefe Etkisi	Başlangıç Deđeri	1.Yıl	2.Yıl	3.Yıl	4.Yıl	5.Yıl	İzleme Sıklığı	Rapor Sıklığı
PG 2.1	%50	6	12	15	18	20	20	Her ay	Dönem sonları
PG 2.2	%50	2	4	6	8	8	10	Her ay	Dönem sonları
PG 2.3	%80	148	%90	%95	%95	%98	%98	Dönem sonları	Dönem sonları
PG 2.4	%50	2	6	6	6	8	8	Her ay	Dönem sonları
PG 1.6	%50	2	4	6	6	6	8	Her ay	Dönem sonları
Koordinatör Birim	Okul İdaresi								
İş Birliđi Yapılacak Birimler	Sınıf rehber öğretmenler ve sivil toplum kuruluşları ile iş birliđi yapılacaktır.								
Riskler	Öğrencilerin seviyelerine, ilgi ve ihtiyaçlarına uygun kütüphane oluşturulmalı. Psikolojik danışman ve uzman kişilerin eksikliği								
Stratejiler	S 1. Okul kütüphanesi zenginleştirilecek. Öğrencilerin kütüphaneden yararlanması sağlanacaktır. S 2. Türkçe dersinde ders saatinin bir bölümü okumaya ayrılacak ve okul müdürlüğüne planlanan zamanlarda okuma etkinlikleri düzenlenecektir. S 3. Öğrencilere sağlıklı beslenmelerine yönelik bilgilendirme eğitimleri ve etkinlikler yapılacaktır. S 4. Öğrencilere çevre bilincinin artırılmasına yönelik etkinlikler yapılacaktır. S 5. Öğrencilere nezaket ve görgü kuralları konusunda eğitimler verilerek konuya ilişkin etkinlikler düzenlenecektir.								
Maliyet Tahmini	5000 TL								
Tespitler	Öğrencilerin okuma akışkanlığı kazanmaları desteklenecektir. Velilerin ve öğrencilerin okula karşı olumlu tutum geliştirmelerini sağlamaktadır. Çocukların topluma ve çevreye daha duyarlı olmalarını sağlamaktadır. İş birliđi ve yardımlaşmaya olanak sağlar.								
İhtiyaçlar	Çeşitli etkinlikler için maddi destek sağlanmalı ve uzman personel getirilmeli.								

TEMA	Eđitim ve Öğretimde Kalite
Okul Türü	Ortaokul
Amaç 2	A2. Öğrencilere medeniyetimizin ve insanlığın ortak değerleriyle çağın gereklerine uygun bilgi, beceri, tutum ve davranışlar kazandırılacaktır.
Hedef 2	H2.1 Öğrencilerin bilimsel, kültürel, sanatsal, sportif ve toplum hizmeti alanlarında ders dışı etkinliklere katılım oranı artırılacaktır.

Performans Göstergeleri	Hedefe Etkisi	Başlangıç Deđeri	1.Yıl	2.Yıl	3.Yıl	4.Yıl	5.Yıl	İzleme Sıklığı	Rapor Sıklığı
PG 2.2.1	%100	%50	%94	%100	%100	%100	%100	Her ay	Dönem sonları
PG 2.2.2	%70	%40	%70	%85	%88	%90	%90	Her ay	Dönem sonları
PG 2.2.3	%50	%55	%60	%65	%70	%75	%85	Dönem sonları	Dönem sonları
PG 2.2.4	%90	%99	%99	%100	%100	%100	%100	Her ay	Dönem sonları
Koordinatör Birim	Okul İdaresi								
İş Birliđi Yapılacak Birimler	Sınıf rehber öğretmenler ile iş birliđi yapılacaktır.								
Riskler	Kurum ve veli izinlerinin alınması. Güvenlik tedbirlerinin alınması. Öğrencilerin seviyelerine, ilgi ve ihtiyaçlarına uygun etkinlikler içermesi.								
Stratejiler	S 1. Her bir öğrencinin bir kulüp faaliyetinde aktif olarak yer alması sağlanarak faaliyetlerin etkinliđi artırılacaktır. S 2. Öğrencilerin seviyelerine uygun olarak toplumsal sorunların çözümüne katkı sağlamak ve farkındalık oluşturmak amacıyla afet ve acil durum, çevre, eğitim, spor kültür ve turizm, sağlık ve sosyal hizmetler alanlarında toplum hizmeti faaliyetlerine katılımları artırılacaktır. S 3. Okul bünyesinde yarışmalar düzenlenecektir. S 4. Okul bahçeleri çocukların geleneksel oyunlarla vakit geçirmelerini sağlayacak ve gelişimlerini destekleyecek şekilde etkin olarak kullanılacaktır.								
Maliyet Tahmini	5000 TL								
Tespitler	Velilerin ve öğrencilerin okula karşı olumlu tutum geliştirmelerini sağlamaktadır. Çocukların topluma ve çevreye daha duyarlı olmalarını sağlamaktadır. İş birliđi ve yardımlaşmaya olanak sağlar.								
İhtiyaçlar	Çeşitli etkinlikler için (Geziler, yarışmalar vs.) maddi destek sağlanmalı.								

TEMA III: KURUMSAL KAPASİTE

Eğitim ve öğretim faaliyetlerinin daha nitelikli olarak verilebilmesi için okulumuzun kurumsal kapasitesi güçlendirilecektir.

TEMA	Kurumsal Kapasite
Okul Türü	Anasınıfı
Amaç 3	A1. Okul öncesi eğitim kurumlarının, eğitimin temel ilkeleri doğrultusunda niteliğini arttırmak amacıyla kurumsal kapasite geliştirilecektir.
Hedef 3	H1.1 Okul öncesi eğitim kurumlarımda fiziki mekânların okulun ihtiyaç ve hedefleri doğrultusunda iyileştirilmesi sağlanacaktır.

Performans Göstergeleri	Hedefe Etkisi	Başlangıç Değeri	1.Yıl	2.Yıl	3.Yıl	4.Yıl	5.Yıl	İzleme Sıklığı	Rapor Sıklığı
PG 1.1	%80	2	2	2	3	4	4	Dönem sonları	Dönem sonları
PG 1.3	%80	1	1	2	2	2	2	Dönem sonları	Dönem sonları
PG 1.4	%100	1	1	1	1	1	1	Dönem sonları	Dönem sonları
Koordinatör Birim	Okul İdaresi								
İş Birliği Yapılacak Birimler	Okul idaresi, sınıf rehber öğretmenleri, yerel yönetim birimleri, hayırseverler ile iş birliği yapılacaktır.								
Riskler	Eğer önlem alınmaz ve eğitimler verilmezse can ve mal güvenliği tehlikeye girebilir.								
Stratejiler	S 1. Fiziki mekânların iyileştirilmesi için kamu idareleri, belediyeler ve hayırseverlerle iş birliği yapılacaktır. S 2. Okul öncesi eğitimde okul- aile iş birliği, farkındalık geliştirme, bilgilendirme çalışmaları yapılacaktır. S 3. Okulun eksiklikleri yerinde tespit edilerek zamanında ödenek talebinde bulunulacaktır. S 4.Okul, aile ve çevre iş birliği yapılarak fiziki mekanlar iyileştirilecektir.								
Maliyet Tahmini	10000 TL								
Tespitler	Okula karşı olumlu tutum geliştirmelerini sağlar. Velilerin ve öğrencilerin bilinçlendirilmesine yardımcı olmayı sağlar. Güvenli ve huzurlu bir ortam oluşmasını sağlar.								
İhtiyaçlar	Ödenek bulunmalı. Yeterli sınıf, etkinlik ve oyun alanı olmalı.								

TEMA	Kurumsal Kapasite
Okul Türü	İlkokul
Amaç 3	A3. Eğitim ortamlarının fiziki imkânları geliştirilecektir.
Hedef 3	H3.1 Temel eğitimde okulların niteliğini arttıracak uygulama ve çalışmalara yer verilecektir.

Performans Göstergeleri	Hedef Etkisi	Başlangıç Değeri	1.Yıl	2.Yıl	3.Yıl	4.Yıl	5.Yıl	İzleme Sıklığı	Rapor Sıklığı
PG 1.1	%50	2	4	5	6	8	8	Dönem sonları	Dönem sonları
Koordinatör Birim	Okul İdaresi								
İş Birliği Yapılacak Birimler	Okul idaresi, sınıf rehber öğretmenleri, yerel yönetim birimleri, hayırseverler ile iş birliği yapılacaktır.								
Riskler	Eğitim öğretim sıkıcı hale dönüşebilir. Sağlıksız ve verimsiz ortamlara sebebiyet verebilir.								
Stratejiler	S 1. Fiziki mekânların iyileştirilmesi için kamu idareleri, belediyeler ve işverenlerle iş birlikleri yapılacaktır. Atölye ve laboratuvarların iyileştirilmesi için sektör ile iş birlikleri yapılacaktır.								
Maliyet Tahmini	10000 TL								
Tespitler	Okula karşı olumlu tutum geliştirmelerini sağlar. Öğrenmenin eğlenceli, etkili ve kalıcı olmasına yardımcı olur. Güvenli ve huzurlu bir ortam oluşmasını sağlar.								
İhtiyaçlar	Ödenek bulunmalı. Yeterli sınıf, etkinlik ve oyun alanı olmalı.								

TEMA	Kurumsal Kapasite
Okul Türü	Ortaokul
Amaç 3	A3. Eğitimin temel ilkeleri doğrultusunda okulun niteliğini arttırmak amacıyla kurumsal kapasite geliştirilecektir.
Hedef 3	H3.2. Eğitimin ve öğretimin sağlıklı ve güvenli bir ortamda gerçekleştirilmesi için okul sağlığı ve güvenliği geliştirilecektir.

Performans Göstergeleri	Hedefe Etkisi	Başlangıç Değeri	1.Yıl	2.Yıl	3.Yıl	4.Yıl	5.Yıl	İzleme Sıklığı	Rapor Sıklığı
PG 3.2.1	%80	%80	%90	%90	%95	%95	%100	Her hafta	Her ay
PG 3.2.2	%70	%90	%95	%96	%97	%98	%99	Her ay	Dönem sonları
PG 3.2.3	%70	%85	%90	%95	%96	%98	%99	Her hafta	Her ay
PG 3.2.4	%80	%99	%99	%99	%100	%100	%100	Her ay	Dönem sonları
Koordinatör Birim	Okul İdaresi								
İş Birliği Yapılacak Birimler	Sınıf rehber öğretmenler ile rehberlik hizmetleri yürütme komisyonu iş birliği yapılacaktır.								
Riskler	Eğer önlem alınmaz ve eğitimler verilmezse can ve mal güvenliği tehlikeye girebilir.								
Stratejiler	<p>S 1. Eğitim ortamları iş sağlığı ve güvenliği yönergesine uygun hale getirilecektir.</p> <p>S 2. Öğrenci, öğretmen ve velilerde farkındalık oluşturmak için bağımlılıkla mücadele, akran zorbalığı, siber zorbalık, sağlıklı beslenme ve obezite, hijyen, bulaşıcı hastalıklar ve gıda güvenliği gibi konularda alan uzmanları ile iş birliğinde eğitimler düzenlenecektir.</p> <p>S 3. Doğa, insan, teknoloji kaynaklı afetlere karşı tedbirlerin alınması için çalışmalar yapılacaktır.</p> <p>S 4. Afet ve acil durum tatbikatları düzenlenecektir.</p>								
Maliyet Tahmini	3000 TL								
Tespitler	<p>Velilerin ve öğrencilerin bilinçlendirilmesine yardımcı olmayı sağlar.</p> <p>Güvenli ve huzurlu bir ortam oluşmasını sağlar.</p>								
İhtiyaçlar	<p>Uzman kişilerin eğitim vermesi.</p> <p>Tatbikatlar için maddi destek sağlanmalı.(Yangın söndürme tüplerinin dolumu vs.)</p>								

4.5.MALİYETLENDİRME

Tahmini Maliyet Tablosu:

	2024	2025	2026	2027	2028	TOPLAM
Amaç 1		-	-	-	-	0
Hedef 1	-	-	-	-	-	0
Amaç 2	15.000	20.000	25.000	30.000	35.000	125.000
Hedef 2.2	5.000	10.000	15.000	18.000	20.000	68.000
Amaç 3	10.000	20.000	5.000	10.000	15.000	60.000
Hedef 3.3	5.000	5.000	10.000	20.000	30.000	70.000
Genel Yönetim Giderleri	10.000	15.000	25.000	30.000	40.000	120.000
TOPLAM	45.000	70.000	90.000	108.000	140.000	443.000

V. BÖLÜM: İZLEME VE DEĞERLENDİRME

İzleme ve Değerlendirme Kurulu

Gülsüm TANDOĞAN	Okul Müdürü
Fatma BOYRAZ	Müdür Yardımcısı
Rıfki ÖZDAMAR	Bilişim Teknolojileri Öğretmeni
Suat GÜNEŞ	Sınıf Öğretmeni
Muhammed TAŞ	İngilizce Öğretmeni
Bülent GÖKMEN	Sınıf Öğretmeni
Ali Osman TÜRKMEN	Sosyal Bilgiler Öğretmeni

Okulumuz Stratejik Planı izleme ve değerlendirme çalışmalarında 5 yıllık Stratejik Planın izlenmesi ve 1 yıllık gelişim planının izlenmesi olarak ikili bir ayrıma gidilecektir.

Stratejik planın izlenmesinde 6 aylık dönemlerde izleme yapılacak denetim birimleri, il ve ilçe millî eğitim müdürlüğü ve Bakanlık denetim ve kontrollerine hazır halde tutulacaktır.

Yıllık planın uygulanmasında yürütme ekipleri ve eylem sorumlularıyla aylık ilerleme toplantıları yapılacaktır. Toplantıda bir önceki ayda yapılanlar ve bir sonraki ayda yapılacaklar görüşülüp değerlendirilecek.