

T.C

YUMURTALIK KAYMAKAMLIĞI

Meryem-Ali Öztürk İlkokulu-Ortaokulu Müdürlüğü

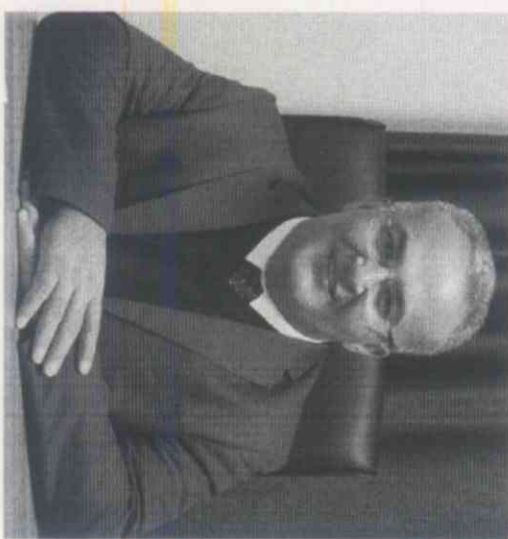
## 2019-2023 STRATEJİK PLANI



## Sunuş

Çağımız dünyasında her alanda yaşanan hızlı gelişmelere paralel olarak eğitimin amaçlarında, yöntemlerinde ve işlevlerinde de değişimin olması vazgeçilmez, ertelenmez ve kaçınılmaz bir zorunluluk haline gelmiştir. Eğitimin her safhasında sürekli gelişime açık, nitelikli insan yetiştirme hedefine ulaşılabilmesi; belli bir planlamayı gerektirmektedir.

Milli Eğitim Bakanlığı birimlerinin hazırlanmış olduğu stratejik planlama ile izlenebilir, ölçülebilir ve geliştirilebilir çalışmaların uygulamaya konulması daha da mümkün hale gelecektir. Eğitim sisteminde planlı şekilde gerçekleştirilecek atılımlar; ilke bazında planlı bir gelişmenin ve başarmanın da yolunu açacaktır.



Eğitim ve öğretim alanında mevcut değerlerimizin bilimsel kazanımlarla kaynaştırılması; ülkemizin ekonomik, sosyal, kültürel yönlerden gelişimine önemli ölçüde katkı sağlayacağı inancını taşımaktayız. Stratejik planlama, kamu kurumlarının varlığını daha etkili bir biçimde sürdürebilmesi ve kamu yönetiminin daha etkin, verimli, değişim ve yeniliklere açık bir yapıya kavuşturulabilmesi için temel bir araç niteliği taşımaktadır. Beş yıllık olarak hazırlanan planda her bir yıllık uygulama için gelişim planı hazırlanarak izlenebilir ve ölçülebilir olacaktır.

Bu anlamda, 2019-2023 dönemi stratejik planının; belirlenmiş aksaklıkların çözüme kavuşturulmasını ve çağdaş eğitim ve öğretim uygulamalarının bilimsel yönleriyle başarıyla yürütülmesini sağlayacağı inancını taşımaktayız. Bu çalışmayı planlı kalkınmanın bir gereği olarak görüyoruz. Planın hazırlanmasında emeği geçen tüm paydaşlara teşekkür ediyor, ilçemiz, ilimiz ve ülkemiz eğitim sistemine hayırlı olmasını diliyorum.

Ali AKILLI

Okul Müdürü

## İçindekiler

SUNUŞ .....	3
İÇİNDEKİLER .....	4
GİRİŞ .....	5
<b>BÖLÜM I: STRATEJİK PLAN HAZIRLIK SÜRECİ</b> .....	<b>6</b>
Stratejik Plan Hazırlık Süreci .....	6
GENELGE, HAZIRLIK PROGRAMI, EKİP VE KURULLAR .....	6
<b>BÖLÜM II: DURUM ANALİZİ</b> .....	<b>8</b>
OKULUN KISA TANITIMI .....	8
OKULUN MEVCUT DURUMU: TEMEL İSTATİSTİKLER .....	9
PAYDAŞ ANALİZİ .....	14
GZFT (GÜÇLÜ, ZAYIF, FIRSAT, TEHDİT) ANALİZİ : .....	16
GELİŞİM VE SORUN ALANLARI .....	19
MİSYONUMUZ : .....	21
VİZYONUMUZ : .....	21
TEMEL DEĞERLERİMİZ : .....	22
TEMA I: EĞİTİM VE ÖĞRETİME ERİŞİM .....	23
TEMA II: EĞİTİM VE ÖĞRETİMDE KALİTENİN ARTIRILMASI .....	25
TEMA III: KURUMSAL KAPASİTE .....	28
<b>V. BÖLÜM: MALİYETLENDİRME</b> .....	<b>29</b>
<b>VI. BÖLÜM: İZLEME VE DEĞERLENDİRME</b> .....	<b>29</b>

## GİRİŞ

2019-2023 dönemi stratejik plan hazırlanması süreci Üst Kurul ve Stratejik Plan Ekibinin oluşturulması ile başlamıştır. Ekip tarafından oluşturulan çalışma takvimi kapsamında ilk aşamada durum analizi çalışmaları yapılmış ve durum analizi aşamasında paydaşlarımızın plan sürecine aktif katılımını sağlamak üzere paydaş anketi, toplantı ve görüşmeler yapılmıştır.

Müdürlüğümüz üçüncü stratejik planı olan 2019-2023 Stratejik Planı'nı da kalkınma planları, programlar, ilgili mevzuat ve benimsediği temel ilkeler çerçevesinde geleceğe ilişkin misyon ve vizyonlarını oluşturmak, stratejik amaçlar ve ölçülebilir hedefler saptamak, performansları önceden belirlenmiş olan göstergeler doğrultusunda ölçmek ve bu sürecin izleme ve değerlendirmesini yapmak amacıyla katılımcı yöntemlerle hazırlanmıştır.

Müdürlüğümüz 2019-2023 Stratejik Planı çalışmalarını kapsamında, 2023 Eğitim Vizyonu çerçevesinde, paydaşlarımızın görüş ve önerileri başta olmak üzere, uygulanmakta olan stratejik planın değerlendirilmesi, mevzuat, üst politika belgeleri, paydaş, PESTLE, GZFT ve kuruluş içi analizlerinden elde edilen veriler ışığında eğitim ve öğretim sistemine ilişkin sorun ve gelişim alanları ile eğitime ilişkin öneriler tespit edilmiş, bunlara yönelik stratejik amaç, hedef, strateji, gösterge ve eylemler belirlenmiştir. Bu doğrultuda 3 (üç) stratejik amaç bu stratejik amaçlar altında da beş yıllık hedefler ile bu hedefleri gerçekleştirecek strateji ve eylemler ortaya çıkmıştır. Stratejilerin yaklaşık maliyetlerinden yola çıkılarak stratejik amaç ve hedeflerin tahmini kaynak ihtiyaçları hesaplanmıştır. Planda yer alan stratejik amaç ve hedeflerin gerçekleştirme durumlarının takip edilebilmesi için de stratejik plan izleme ve değerlendirme modeli oluşturulmuştur.

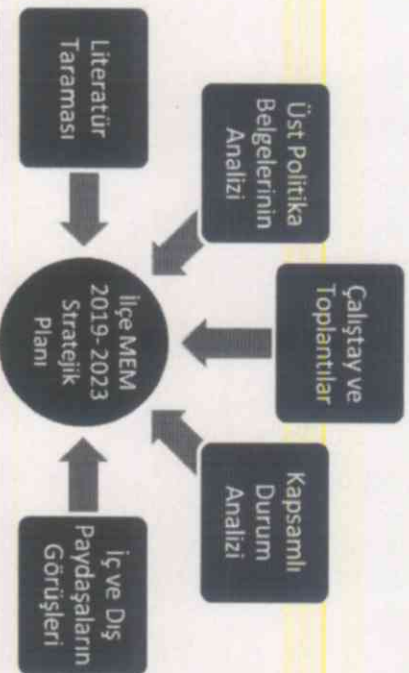
## BÖLÜM I: STRATEJİK PLAN HAZIRLIK SÜRECİ

### Stratejik Plan Hazırlık Süreci

Stratejik planlama uygulamalarının başarılı olması önemli ölçüde plan öncesi hazırlık çalışmalarının iyi planlanmış olmasına ve sürece katılımın üst düzeyde sağlanmasına bağlıdır. 2018/16 sayılı genelge ile il, ilçe milli eğitim müdürlükleri ile okul/kurumlarda **2019-2023 Dönemi**

**Stratejik Plan** hazırlık çalışmaları başlamış ve hazırlık dönemindeki çalışmalar Strateji Geliştirme Başkanlığınca yayımlanan “Millî Eğitim Bakanlığı 2019-2023 Stratejik Plan Hazırlık Programı”nda detaylı olarak ele alınmıştır. Program aşağıdaki konuları içermektedir:

- Stratejik plan hazırlık çalışmalarının başladığının duyurulması
- Strateji geliştirme kurul ve ekiplerinin oluşturulması
- Stratejik planlama ekiplerine eğitimler düzenlenmesi
- Stratejik plan hazırlama takviminin oluşturulması



Şekil-1

duyurulmuştur. Genelgede stratejik yönetim anlayışının öneminden bahsedilmiş, Müdürlüğümüzün 2010-2014 ve 2015-2019 Stratejik Planları ile gösterdiği gelişim üzerinde durulmuş, il ve ilçe müdürlükleri ve okul/kurumlarımızda bugüne kadar stratejik yönetim felsefesinin benimsenmesi ve kabiliyetinin geliştirilmesi konusunda gerçekleştirilenler özdetlenmiştir. Strateji geliştirme kurul ve

Müdürlüğümüz 2019-2023 döneminde Şekil-1'deki Stratejik Planlama Modelini kullanmıştır. Şekil 1'e göre durum analizinin gerçekleştirilerek geleceğe yönelik bölümünün tasarlanması, stratejik planın yıllık uygulama dilimleri olan performans programının hazırlanması ve uygulama sonuçlarının izlenip değerlendirilmesi Müdürlüğümüz Stratejik Planlama Modeli'nin ana hatlarını oluşturmaktadır. Bu kısımda yukarıdaki konular kapsamında 2019-2023 Stratejik Planı'nın oluşturulma sürecine yön veren mevzuat ve program ile çalışma ekipleri ve takvimine değinilmiştir.

#### Genelge, Hazırlık Programı, Ekip ve Kurullar

Stratejik plan hazırlık çalışmalarının başladığı, 2018/16 sayılı Genelge ile

ekipleri ile Müdürlüğümüz 2019-2023 Stratejik Plan Hazırlık Programı'na genelde eki olarak yer verilmiştir. Müdürlüğümüz 2019-2023 Stratejik Planı, literatür taraması, üst politika belgelerinin analizi, çalıştaylar, kapsamlı durum analizi raporu, iç ve dış paydaşların görüşleri ile ilçe müdürlükleri ve okul/kurumlarımızın katkıları doğrultusunda hazırlanmıştır.

Hazırlık Programının yayınlanmasının ardından ivedilikle aşağıdaki kurul ve ekip oluşturulmuştur.

**Meryem Ali Öztürk İlk-Ortaokulu Müdürlüğü Strateji Geliştirme Üst Kurulu:** Strateji geliştirme kurulu stratejik planlama çalışmalarını takip etmek ve ekiplerden bilgi alarak çalışmalarını yönlendirmek üzere Okul Müdürünün başkanlığında Müdür Yardımcısı, öğretmenler ve okul aile birliği üyelerinin katılımıyla oluşturulmuştur.

**Meryem Ali Öztürk İlk-Ortaokulu Müdürlüğü Stratejik Planlama Ekibi:** Okul Müdür Yardımcısı koordinasyonunda, öğretmenler ve velilerin katılımıyla oluşmuştur. Bu ekibe Tablo 1'de yer verilmiştir.

Tablo 1: Meryem Ali Öztürk İlk-Ortaokulu Müdürlüğü Stratejik Planlama Üst Kurulu ve Ekibi

Üst Kurul Bilgileri		Ekip Bilgileri	
Adı Soyadı	Unvanı	Adı Soyadı	Unvanı
Ali AKILLI	Okul Müdürü	İrem Sultan ERDOĞAN	Müdür Yardımcısı
İrem Sultan ERDOĞAN	Müdür Yardımcısı	Ali Osman TÜRKMEN	Öğretmen
Ömer GÖK	Öğretmen	Muhsin GÜNDOĞDU	Öğretmen
Hilal AY	Okul Aile Birliği Bşk.	Feride ŞİRİN	Öğretmen
Neşe ONAR	Okul Aile Birliği Üye	Mehmet ŞİMŞEK	Gönüllü Veli

## BÖLÜM II: DURUM ANALİZİ

Durum analizi bölümünde okulunuzun mevcut durumu ortaya konularak neredeyiz sorusuna yanıt bulunmaya çalışılmıştır.

Bu kapsamda okulunuzun kısa tanıtımı, okul künyesi ve temel istatistikleri, paydaş analizi ve görüşleri ile okulunuzun Güçlü Zayıf Fırsat ve Tehdiderinin (GZFT) ele alındığı analize yer verilmiştir.

### Okulun Kısa Tanıtımı

Okulumuz 1927 yılında Zeytinbeli Köyü İlkokulu olarak öğrenim süresi 3 yıl olan Arapça eğitimi vererek hizmete başlamıştır. Harf inkihabının yapılmasıyla Latin harfleri kullanmaya başlamıştır. O yıllarda okulun binası şimdiki kasabanın merkezinde bulunan caminin imamnevi idi.1950'li yıllara kadar kız çocukları okula gönderilmemiştir. 1972 yılında yerleşim yerinin kasaba olması nedeniyle okulun adı Zeytinbeli Kasabası İlkokulu olarak değişti. Aynı yıl okulun şimdi bulunduğu yerde yeni binanın yerinde bulunan binaya taşındı. Daha sonra 2 ek bina daha yapılarak eğitim-öğretim sürdürüldü.1996 -1997 öğretim yılında 8 yıllık kesintisiz eğitimin başlatılmasıyla okulun ismi Zeytinbeli Kasabası İlköğretim Okulu olarak değişti. 2007- 2008 öğretim yılında kasaba lisesinin binasını yaptıran Meryem ve Ali Öztürk ün ismi lisenin kapanmasından dolayı okulunuza verilerek Meryem-Ali Öztürk İlköğretim Okulu adını almıştır.



## Okulun Mevcut Durumu: Temel İstatistikler

## Okul Künyesi

Okulumuzun temel girdilerine ilişkin bilgiler altta yer alan okul künyesine ilişkin tabloda yer almaktadır.

## Temel Bilgiler Tablosu- Okul Künyesi

İli: Adana	İlçesi: Yumurtalık		
Adres:	Zeytinbeli Mah. Fath Cad. No:20	Coğrafi Konum (link)	<a href="https://www.kisa.link/LAY5">https://www.kisa.link/LAY5</a>
Telefon Numarası:	0322 674 60 24	Faks Numarası:	-
e-Posta Adresi:	735635@meh.k12.tr	Web sayfası adresi:	<a href="http://www.meryemaliozturkilkokulu.meh.k12.tr">www.meryemaliozturkilkokulu.meh.k12.tr</a> <a href="http://www.meryemaliozturkortaokulu.meh.k12.tr">www.meryemaliozturkortaokulu.meh.k12.tr</a>
Kurum Kodu:	Ortaokul: 747677 İlkokul: 735635	Öğretim Şekli:	Tam Gün
Okulun Hizmetle Giriş Tarihi: 1927	Toplam Çalışan Sayısı		
	Kız	Kadın	8
Öğrenci Sayısı:	Erkek	Erkek	7
	Toplam	Toplam	15
Derslik Başına Düşen Öğrenci Sayısı	13.63	Şube Başına Düşen Öğrenci Sayısı	15
Öğretmen Başına Düşen Öğrenci Sayısı	11.53	Şube Başına 30'dan Fazla Öğrencisi Olan Şube Sayısı	0
Öğrenci Başına Düşen Toplam Gider Miktarı	15.39 TL	Öğretmenlerin Kurumdaki Ortalama Görev Süresi	2.71

## Çalışan Bilgileri

Okulumuzun çalışanlarına ilişkin bilgiler alta yer alan tabloda belirtilmiştir.

Çalışan Bilgileri Tablosu

Unvan	Erkek	Kadın	Toplam
Okul Müdürü ve Müdür Yardımcısı	1	1	2
Sınıf Öğretmeni	2	2	4
Branş Öğretmeni	4	3	7
Rehber Öğretmen	0	0	0
İdari Personel	1	1	2
Yardımcı Personel	2	1	3
Güvenlik Personeli	0	0	0
<b>Toplam Çalışan Sayıları</b>	<b>10</b>	<b>8</b>	<b>18</b>

## Okulumuz Bina ve Alanları

Okulumuzun binası ile açık ve kapalı alanlarına ilişkin temel bilgiler alta yer almaktadır.

## Okul Yerleşkesine İlişkin Bilgiler

Okul Bölümleri		Özel Alanlar	Var	Yok
Okul Kat Sayısı	2	Çok Amaçlı Salon		X
Derslik Sayısı	12	Çok Amaçlı Saha		X
Derslik Alanları (m <sup>2</sup> )	50	Kütüphane		X
Kullanılan Derslik Sayısı	12	Fen Laboratuvarı		X
Şube Sayısı	10	Bilgisayar Laboratuvarı		X
İdari Odaların Alanı (m <sup>2</sup> )	15+15	İş Atölyesi		X
Öğretmenler Odası (m <sup>2</sup> )	25	Beceri Atölyesi		X
Okul Oturma Alanı (m <sup>2</sup> )	675	Pansiyon		X
Okul Bahçesi (Açık Alan)(m <sup>2</sup> )	2215			
Okul Kapalı Alan (m <sup>2</sup> )	1005			
Sanatsal, bilimsel ve sportif amaçlı toplam alan (m <sup>2</sup> )	0			
Kantin (m <sup>2</sup> )	0			
Tuvalet Sayısı	9			
Diğer (.....)				

## Sınıf ve Öğrenci Bilgileri

Okulumuzda yer alan sınıfların öğrenci sayıları alttaki tabloda verilmiştir.

SINIFI	Kız	Erkek	Toplam	SINIFI	Kız	Erkek	Toplam
Anasınıfı A	8	9	17	6/A	8	3	11
Anasınıfı B	10	3	13	7/A	6	8	14
1/A	5	9	14	8/A	12	12	24
2/A	8	8	16				
3/A	4	8	12				
4/A	5	8	13				
5/A	6	10	16				

## Donanım ve Teknolojik Kaynaklarımız

Teknolojik kaynaklar başta olmak üzere okulunuzda bulunan çalıřır durumdaki donanım malzemesine ilişkin bilgiye alttaki tabloda yer verilmiştir.

## Teknolojik Kaynaklar Tablosu

Akıllı Tahta Sayısı	12	TV Sayısı	0
Masaüstü Bilgisayar Sayısı	4	Yazıcı Sayısı	3
Taşınabilir Bilgisayar Sayısı	0	Fotokopi Makinası Sayısı	1
Projeksiyon Sayısı	0	İnternet Bağlantı Hızı	50 Mbps

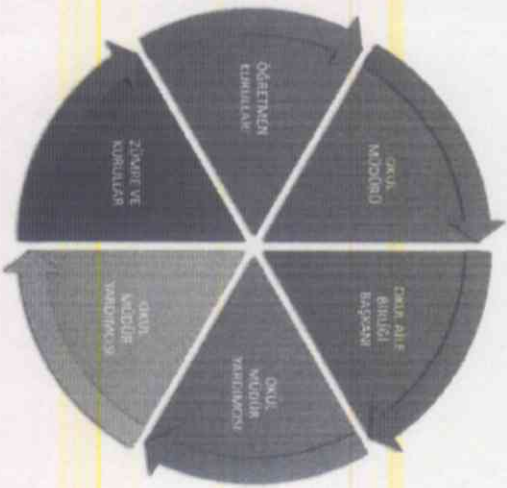
## Gelir ve Gider Bilgisi

Okulumuzun genel bütçe ödenekleri, okul aile birliği gelirleri ve diğer katkılarda dâhil olmak üzere gelir ve giderlerine ilişkin son iki yıl gerçekleşme bilgileri alttaki tabloda verilmiştir.

Yıllar	Gelir Miktarı	Gider Miktarı
2017	3530 TL	4550 TL
2018	2750 TL	2309 TL

## PAYDAŞ ANALİZİ

Kurumumuzun temel paydaşları öğrenci, veli ve öğretmen olmakla birlikte eğitimin dışsal etkisi nedeniyle okul çevresinde etkileşim içinde olunan geniş bir paydaş kitlesi bulunmaktadır. Paydaşlarımızın görüşleri anket, toplantı, dilek ve istek kutuları, elektronik ortamda iletilen önerilerde dâhil olmak üzere çeşitli yöntemlerle sürekli olarak alınmaktadır.



Paydaş anketlerine ilişkin ortaya çıkan temel sonuçlara alta yer verilmiştir:

## Öğrenci Anketi Sonuçları:

Öğrencilerimiz genel olarak öğretmen ve okul idaresiyle rahatlıkla iletişim kurabiliyor.

Okula iletilen öğrenci öneri ve istekleri dikkate alınıyor.

Öğretmenlerden, öğretmenlerin kendini geliştirmiş olmasından, okulun temizliğinden, bina kapasite yeterliliğinden, okulun güvenli olduğundan, okulun sahip olduğu ders donanımlarından ötürü memnuniyet ifade edilmiştir.

Öğrenciler; okulda rehber öğretmen olmasından, branş bazında eksikliklerin olmasından, sportif faaliyetlerin azlığından, kantin olmasından, kültürel ve sanatsal etkinliklerin azlığından, okul bahçesine araç park edilmesinden memnun olmadıklarını belirtmişlerdir.

## Öğretmen Anketi Sonuçları:

Öğretmenler; okul kurum kültürünün gelişmiş olduğunu, internet ağı ve etkileşimli tahta bulunmasını, tüm duyuruların zamanında iletilmesini, okulun teknik donanım seviyesini, okulumuzda yapılan çalışmalar, yönetici-öğretmen ilişkisini olumlu bulmuştur.

Öğretmenler; okulda öğretmenlere ayrılan alanların yetersiz olduğunu, çalışanlara yönelik sosyal-kültürel faaliyetlerin azlığını belirtmişlerdir.

## Veli Anketi Sonuçları:

Velilerimiz; öğretmenlerimizin öğrenciyeye yaklaşımını, ilgili oluşlarını, kendini geliştirmiş olmalarını, öğretmen-veli iletişimini, okulumuzun temiz ve bakımlı oluşunu, okulumuzun güvenli oluşunu, öğretmen-öğrenci iletişimini olumlu bulmuşlardır.

Velilerimiz; kantinin olmamasını, kültürel etkinliklerin sınırlı olmasını, kışın ısınma sorunu olmasını, oyun alanı yetersizliğini, okul bahçesine araç park edilmesini olumsuz olarak değerlendirmişlerdir.

### GZFT (Güçlü, Zayıf, Fırsat, Tehdit) Analizi :

Okulumuzun temel istatistiklerinde verilen okul künyesi, çalışan bilgileri, bina bilgileri, teknolojik kaynak bilgileri ve gelir gider bilgileri ile paydaş anketleri sonucunda ortaya çıkan sorun ve gelişime açık alanlar iç ve dış faktör olarak değerlendirilerek GZFT tablosunda belirtilmiştir. Dolayısıyla olguyu belirten istatistikler ile algıyı ölçen anketlerden çıkan sonuçlar tek bir analizde birleştirilmiştir.

Kurumun güçlü ve zayıf yönleri donanım, malzeme, çalışan, iş yapma becerisi, kurumsal iletişim gibi çok çeşitli alanlarda kendisinden kaynaklı olan güçlülükleri ve zayıflıkları ifade etmektedir ve ayrımında temel olarak okul müdürü/müdürlüğü kapsamından bakılarak iç faktör ve dış faktör ayrımı yapılmıştır.

### İçsel Faktörler:

#### Güçlü Yönler

Öğrenciler	<ul style="list-style-type: none"> <li>Sınıf mevcutlarının uygunluğu</li> </ul>
Çalışanlar	<ul style="list-style-type: none"> <li>Genç ve istekli öğretim kadrosunun olması</li> </ul>
Veliler	<ul style="list-style-type: none"> <li>Öğretmen- veli işbirliği istenilen düzeyde sağlanmaktadır.</li> </ul>
Bina ve Yerleşke	<ul style="list-style-type: none"> <li>Okul binası öğrenci mevcudunu rahatlıkla karşılıyor.</li> </ul>
Donanım	<ul style="list-style-type: none"> <li>Etkileşimli tahtalar ve internet erişimi mevcut</li> </ul>
Bütçe	<ul style="list-style-type: none"> <li>Çevremizden zaman zaman hayırsever vatandaş desteği olmaktadır</li> </ul>
Yönetim Süreçleri	<ul style="list-style-type: none"> <li>Okulumuzun misyonu ve vizyonu belirlenmiştir.</li> </ul>
İletişim Süreçleri	<ul style="list-style-type: none"> <li>Kurum içi iletişim kanallarının açık olması</li> </ul>



## Zayıf Yönler

Öğrenciler	<ul style="list-style-type: none"><li>• Öğrencilerin eğitim-öğretim ile ilgili ihtiyaçlarını karşılayacak alanlara uzak olması</li></ul>
Çalışanlar	<ul style="list-style-type: none"><li>•</li></ul>
Velller	<ul style="list-style-type: none"><li>• Veli profilimizin genel olarak eğitim seviyelerinin düşüş olması</li></ul>
Bina ve Yerleşke	<ul style="list-style-type: none"><li>• Sportif etkinlik alanları ve çok amaçlı salon yokluğu</li></ul>
Donanım	<ul style="list-style-type: none"><li>•</li></ul>
Bütçe	<ul style="list-style-type: none"><li>• Okul aile birliği bütçesinin yetersiz olması.</li></ul>
Yönetim Süreçleri	<ul style="list-style-type: none"><li>• Kadrolu müdür yardımcısı olmaması, görevlendirmelerin zamanlaması.</li></ul>
İletişim Süreçleri	

## Dışsal Faktörler :

## Fırsatlar

Politik	<ul style="list-style-type: none"> <li>Okulumuzun bulunduğu ilçe belediye başkanının mahallemiz halkından olması.</li> </ul>
Ekonomik	<ul style="list-style-type: none"> <li>Okul çevresinde tarımsal üretim yoğunluğunun olması</li> </ul>
Sosyolojik	<ul style="list-style-type: none"> <li>Okulumuz yerleşkesinin şehir gürültüsünden uzak olması.</li> </ul>
Teknolojik	<ul style="list-style-type: none"> <li>Okulumuzda etkileşimli tahta ve internet kurulumu gerçekleştirilmiş ve işlek durumdadır.</li> </ul>
Mevzuat-Yasal	<ul style="list-style-type: none"> <li>Okulumuzun zorunlu hizmet kapsamında olması</li> </ul>
Ekolojik	<ul style="list-style-type: none"> <li>Öğrencilerimiz ve çevre halkı ekolojik besinlere birincil kaynaktan ulaşabilmektedir.</li> </ul>

## Tehditler

Politik	<ul style="list-style-type: none"> <li>Çevresel tutum bakımından siyasette çok ilgilanilmektedir.</li> </ul>
Ekonomik	<ul style="list-style-type: none"> <li>Velilerimizin ekonomik durumunun çok iyi olmaması</li> </ul>
Sosyolojik	<ul style="list-style-type: none"> <li>Mahallemizin göç vermesi</li> </ul>
Teknolojik	<ul style="list-style-type: none"> <li>Kendi başına iş yapmakta zorlanan öğrenci varlığı.</li> </ul>
Mevzuat-Yasal	
Ekolojik	

## Gelişim ve Sorun Alanları

Gelişim ve sorun alanları analizi ile GZFT analizi sonucunda ortaya çıkan sonuçların planın geleceğe yönelim bölümü ile ilişkilendirilmesi ve buradan hareketle hedef, gösterge ve eylemlerin belirlenmesi sağlanmaktadır.

Gelişim ve sorun alanları ayrımında eğitim ve öğretim faaliyetlerine ilişkin üç temel tema olan Eğitime Erişim, Eğitimde Kalite ve Kurumsal Kapasite kullanılmıştır. Eğitime erişim, öğrencinin eğitim faaliyetine erişmesi ve tamamlamasına ilişkin süreçleri; Eğitimde kalite, öğrencinin akademik başarısı, sosyal ve bilişsel gelişimi ve istihdamı da dâhil olmak üzere eğitim ve öğretim sürecinin hayata hazırlama evresini; Kurumsal kapasite ise kurumsal yapı, kurum kültürü, donanım, bina gibi eğitim ve öğretim sürecine destek mahiyetinde olan kapasiteyi belirtmektedir.

Eğitime Erişim	Eğitimde Kalite	Kurumsal Kapasite
<ul style="list-style-type: none"> <li>Okullasma Oranı</li> <li>Okula Devam/ Devamsızlık</li> </ul>	<ul style="list-style-type: none"> <li>Akademik Başarı</li> <li>Sosyal, Kültürel ve Fiziksel Gelişim</li> </ul>	<ul style="list-style-type: none"> <li>Kurumsal İletişim</li> <li>Kurumsal Yönetim</li> </ul>
<ul style="list-style-type: none"> <li>Okula Uyum, Oryantasyon</li> </ul>	<ul style="list-style-type: none"> <li>Sınıf Tekrarı</li> </ul>	<ul style="list-style-type: none"> <li>Bina ve Yerleşke</li> </ul>
<ul style="list-style-type: none"> <li>Özel Eğitime İhtiyaç Duyan Bireyler</li> </ul>	<ul style="list-style-type: none"> <li>İstihdam Edilebilirlik ve Yönlendirme</li> </ul>	<ul style="list-style-type: none"> <li>Donanım</li> </ul>
<ul style="list-style-type: none"> <li>Yabancı Öğrenciler</li> </ul>	<ul style="list-style-type: none"> <li>Öğretim Yöntemleri</li> </ul>	<ul style="list-style-type: none"> <li>Temizlik, Hijyen</li> </ul>
<ul style="list-style-type: none"> <li>Hayat boyu Öğrenme</li> </ul>	<ul style="list-style-type: none"> <li>Ders araç gereçleri</li> </ul>	<ul style="list-style-type: none"> <li>İş Güvenliği, Okul Güvenliği</li> </ul>
<ul style="list-style-type: none"> <li></li> </ul>	<ul style="list-style-type: none"> <li></li> </ul>	<ul style="list-style-type: none"> <li>Taşıma ve servis</li> </ul>

Gelişim ve sorun alanlarına ilişkin GZFT analizinden yola çıkılarak saptamalar yapılırken yukarıdaki tabloda yer alan ayrımda belirtilen temel sorun alanlarına dikkat edilmesi gerekmektedir.

#### Gelişim ve Sorun Alanlarımız

1.TEMA: EĞİTİM VE ÖĞRETİME ERİŞİM	
1	Okula devam sorunu olan üç öğrencimiz vardır. Devanlarını sağlamak üzere günlük takipleri yapılmakta, aileleriyle iletişim halinde olunarak öğrenci devamlılığı sağlanmaya çalışılmaktadır.
2	İki adet Suriye uyruklu öğrencimiz bulunmakta, her türlü oryantasyon hizmeti verilmektedir. Diğer öğrencilerimizle iletişim ve uyum sorunları aşılmaaya çalışılmaktadır.

2.TEMA: EĞİTİM VE ÖĞRETİMDE KALİTE	
1	Akademik başarının istenen düzeyde olmaması.
2	Sosyal- kültürel faaliyetlerin az olması.
3	Öğrencilerimizin eğitim-öğretim ihtiyaçlarını karşılayacak alanlara uzak olması.

3.TEMA: KURUMSAL KAPASİTE	
1	Okulumuz içerisinde çok amaçlı salon eksikliği vardır.
2	Sportif malzeme eksiliğimiz bulunmaktadır.
3	Okulumuzda kütüphane, laboratuvar yoktur.

### BÖLÜM III: MİSYON, VİZYON VE TEMEL DEĞERLER

Okul Müdürlüğümüzün Misyon, vizyon, temel ilke ve değerlerinin oluşturulması kapsamında öğretmenlerimiz, öğrencilerimiz, velilerimiz, çalışanlarımız ve diğer paydaşlarımızdan alınan görüşler, sonucunda stratejik plan hazırlama ekibi tarafından oluşturulan Misyon, Vizyon, Temel Değerler; Okulumuz üst kurulana sunulmuş ve üst kurul tarafından onaylanmıştır.

#### MİSYONUMUZ :

Bütün çalışanlarımızın temeli öğrencilerimizdir. Öğrencilerimize birey olarak saygı duyulur. Öğrenci ve öğretmen arasındaki sevgi-saygı bağının gün geçtikçe geliştirilmesi herkesin ortak hedefleri arasındadır. Biz duygusunun hakim olduğu ortam ve anlayışın gereğine inanırız. Öğrencilerin öğrenmeyi öğrenmesi ilk hedefimizdir. Türkçenin güzel konuşulması ve yazılması ortak değerimizdir. Okul-veli işbirliği sağlanarak öğrencinin okulda kazandığı davranışların hayata geçirilebilmeleri için çalışılır. Başarının ekip çalışması, teşvik ve ödüllendirme ile artacağına inanırız. Okulumuzun fiziki şartlarının iyi ve gelişime elverişli olması ayrıcalığımızdır.

#### VİZYONUMUZ :

Her öğrencinin iyi bir üst eğitim kurumuna yerleşmesini ve sosyal becerilerini geliştirmesini, toplumsal ve milli değerleri yaşamasını sağlamak, çocuklarımıza mutlu ve başarılı bireyler olma isteği ve yeteneğini kazandırmaktır

## TEMEL DEĞERLERİMİZ :

- 1) Önce insan
- 2) Karşılıklı güven ve dürüstlük
- 3) Sabır, hoşgörü ve kararlılık
- 4) Eğitimde süreklilik anlayışı
- 5) Adaleti performans değerlendirme
- 6) Bireysel farkları dikkate almak
- 7) Kendisiyle ve çevresiyle barışık olmak
- 8) Sürekli gelişim
- 9) Sorumluluk duygusu ve kendine güven duygusu kazandırmak

## BÖLÜM IV: AMAÇ, HEDEF VE EYLEMLER

### TEMA I: EĞİTİM VE ÖĞRETİME ERİŞİM

Eğitim ve öğretime erişim okulasına ve okul terki, devam ve devamsızlık, okula uyum ve oryantasyon, özel eğitime ihtiyaç duyan bireylerin eğitime erişimi, yabancı öğrencilerin eğitime erişimi ve hayat boyu öğrenme kapsamında yürütülen faaliyetlerin ele alındığı temadır.

#### Stratejik Amaç 1:

Kayıt bölgemizde yer alan çocukların okulasına oranlarını artıran, öğrencilerin uyum ve devamsızlık sorunlarını gideren etkin bir yönetim yapısı kurulacaktır.

Her bireye ulusal ve uluslararası ölçütlerde bilgi, beceri, tutum ve davranışın kazandırılması ile girişimci, yenilikçi, yaratıcı, dil becerileri yüksek, iletişim ve öğrenmeye açık, özgüven ve sorumluluk sahibi, sağlıklı ve mutlu bireylerin yetiştirilmesine imkân sağlamak.

*Stratejik Hedef 1.1.* Kayıt bölgemizde yer alan çocukların okulasına oranları artırılacak ve öğrencilerin uyum ve devamsızlık sorunları da giderilecektir.

Öğrenci başarısını erken yaşlardan başlayarak, akademik başarı düzeylerini ve ruhsal-fiziksel gelişimlerine yönelik sosyal-kültürel faaliyetlerle destekleyip sürekli takip ve değerlendirme çalışmalarını ile plan dönemi sonuna dek uluslararası geçerlilik seviyesine çıkarmak

## Performans Göstergeleri

No	PERFORMANS GÖSTERGESİ	HEDEF						
		Mevcut	2018	2019	2020	2021	2022	2023
PG.1.1.a	Kayıt bölgesindeki öğrencilerden okula kayıt yaptırılanların oranı (%)	100	100	100	100	100	100	100
PG.1.1.b	İlkokul birinci sınıf öğrencilerinden en az bir yıl okul öncesi eğitim almış olanların oranı (%) (İlkokul)	66,6	70	72	73	75	76	
PG.1.1.c	Okula yeni başlayan öğrencilerden oryantasyon eğitimine katılanların oranı (%)	100	100	100	100	100	100	100
PG.1.1.d	Bir eğitim ve öğretim döneminde 20 gün ve üzeri devamsızlık yapan öğrenci oranı (%)	1	0-1	0	0	0	0	0
PG.1.1.e	Bir eğitim ve öğretim döneminde 20 gün ve üzeri devamsızlık yapan yabancı öğrenci oranı (%)	0	0	0	0	0	0	0
PG.1.1.f	Okulun özel eğitime ihtiyaç duyan bireylerin kullanımına uygunluğu (0-1)	0	0	0	0	0	0	0
PG.1.1.g	Hayat boyu öğrenme kapsamında açılan kurslara devam oranı (%) (halk eğitimi)	5	0	0	0	0	0	0
PG.1.1.h	Hayat boyu öğrenme kapsamında açılan kurslara katılan kişi sayısı (sayı) (halkeğitimi)	5	0	0	0	0	0	0

## Eylemler :

No	Eylem İfadesi	Eylem Sorumlusu	Eylem Tarihi
1.1.1.	Kayıt bölgesinde yer alan öğrencilerin tespiti çalışması yapılacaktır.	Okul Stratejik Plan Ekibi	01 Eylül-20 Eylül
1.1.2	Devamsızlık yapan öğrencilerin tespiti ve erken uyarı sistemi için çalışmalar yapılacaktır.	Müdür - Müdür Yardımcısı	01 Eylül-20 Eylül



No	Eylem İfadesi	Eylem Sorumlusu	Eylem Tarihi
1.1.3	Devamsızlık yapan öğrencilerin velileri ile özel aylık toplantı ve görüşmeler yapılacaktır.	Müdür - Müdür Yardımcısı	Her ayın son haftası
1.1.4	Okulun özel eğitime ihtiyaç duyan bireylerin kullanımının kolaylaştırılması için rampa ve asansör eksiklikleri tamamlanacaktır.	Müdür - Müdür Yardımcısı	Mayıs 2019
1.1.5	Mevsimlik tarım işçisi çocuklarının okula devamları için velileriyle görüşmeler yapılacaktır.	Müdür - Müdür Yardımcısı	Şubat-Mart
1.1.6	Özel eğitim alması gereken öğrencilerin özel eğitim ortamlarına erişimleri sağlanacaktır.	Müdür - Müdür Yardımcısı	Ekim ayı
1.1.7	8. Sınıf öğrencilerine okul türlerini tanıtıcı seminerler düzenlenerek ilgi alanlarına uygun okullara yönlendirilmeleri sağlanacaktır.	Ortaokul öğretmenleri	Ekim ayı

## TEMA II: EĞİTİM VE ÖĞRETİMDE KALİTENİN ARTTIRILMASI

Eğitim ve öğretimde kalitenin artırılması başlığı esas olarak eğitim ve öğretim faaliyetinin hayata hazırlama işlevinde yapılacak çalışmaları kapsamaktadır.

Bu tema altında akademik başarı, sınav kaygıları, sınıfa kalma, ders başarıları ve kazanımları, disiplin sorunları, öğrencilerin bilimsel, sanatsal, kültürel ve sportif faaliyetleri ile istihdam ve meslek edindirmeye yönelik rehberlik ve diğer mesleki faaliyetler yer almaktadır.

**Stratejik Amaç 2:**

Öğrencilerimizin gelişmiş dünyaya uyum sağlayacak şekilde donanımlı bireyler olabilmesi için eğitim ve öğretimde kalite arttırılacaktır.

*Stratejik Hedef 2.1.* Öğrenme kazanımlarını takip eden ve velileri de sürece dâhil eden bir yönetim anlayışı ile öğrencilerimizin akademik başarıları ve sosyal faaliyetlere etkin katılımı arttırılacaktır.

**Performans Göstergeleri**

No	PERFORMANS GÖSTERGESİ	HEDEF					
		Mevcut 2018	2019	2020	2021	2022	2023
PG.2.1.a	Eğitmen eğitimi alan rehberlik öğretmeni sayısı	0	0	0	1	1	1
PG.2.1.b	Yapılan deneme sayısı ve analiz sayısı	4	6	8	8	8	8
PG.2.1.c	Başarıyı arttırmaya yönelik kurslar	5	5	5	5	5	5

**Eylemler**

No	Eylem İfadesi	Eylem Sorumlusu	Eylem Tarihi
2.1.1.	Her dönemde en az üç tane olmak üzere deneme sınavı yapılacaktır. Analizleri yapıp öğrencilerin eksikleri belirtenip kapatılmaya çalışılacaktır.	Müdür Yard. ve Ayça AKSU	Her ay bir gün
2.1.2	DYK kurs açılması sağlanacaktır, öğretmen görevlendirmeleri yapılacaktır.	Okul Müdürü, Öğretmenler	MEB tarafından duyurulacak olan tarihler

**Stratejik Hedef 2.2.** Etkin bir rehberlik anlayışıyla, öğrencilerimizi ilgi ve becerileriyle orantılı bir şekilde üst öğrenime veya istihdama hazır hale getiren daha kaliteli bir kurum yapısına geçilecektir.

### Performans Göstergeleri

No	PERFORMANS GÖSTERGESİ	HEDEF						
		Mevcut 2018	2019	2020	2021	2022	2023	
PG.2.2.a	Mesleki rehberlik seminerleri	2	3	4	4	4	4	
PG.2.2.b	Yetiştirme Kursları	4	5	5	5	5	5	

### Eylemler

No	Eylem İfadesi	Eylem Sorumlusu	Eylem Tarihi
2.2.1.	Öğrencilere yönelik mesleki rehberlik semineri verilecektir.	8. sınıf rehber öğretmeni	Ekim-Mayıs
2.2.2	Velilere yönelik mesleki rehberlik semineri verilecektir.	8. sınıf rehber öğretmeni-Müdür Yard.	Ekim-Mayıs
2.2.3	Öğrencilere yönelik nitelikli okul tanıtım günleri yapılacaktır.	8. sınıf rehber öğretmeni	Kasım ayı

**TEMA III: KURUMSAL KAPASİTE****Stratejik Amaç 3:**

Eğitim ve öğretim faaliyetlerinin daha nitelikli olarak verilebilmesi için okulunuzun kurumsal kapasitesi güçlendirilecektir.

*Stratejik Hedef 3.1.* Okulumuz eğitim öğretim faaliyetleri bakımından mevcut durumundan ileriye taşınarak, kurumsal iletişim, kurumsal yönetim, bina ve yerleşke, donanım, temizlik, hijyen, iş güvenliği, okul güvenliği yönlerinden en uygun hale getirilecektir.

**Performans Göstergeleri**

No	PERFORMANS GÖSTERGESİ	HEDEF						
		Mevcut 2018	2019	2020	2021	2022	2023	
PG.3.1.a	İş güvenliği semineri alan personel.	14	15	16	17	17	17	
PG.3.1.b	Beyaz Bayrak sertifikası.	1	1	1	1	1	1	
PG.3.1.c.	Kütüphane	0	1	1	1	1	1	

**Eylemler**

No	Eylem İfadesi	Eylem Sorumlusu	Eylem Tarihi
3.1.1.	Beyaz Bayrak başvurusunun yapılması	Okul Müdürü	İlgili kurumun belirleyeceği tarih
3.1.2	Okulumuza z-kütüphane yapılması	Okul Müdürü - Destekçi Kurum	2019

## V. BÖLÜM: MALİYETLENDİRME

## 2019-2023 Stratejik Planı Faaliyet/Proje Maliyetlendirme Tablosu

Kaynak Tablosu	2019	2020	2021	2022	2023	Toplam
Genel Bütçe	0	0	0	0	0	0
Valilikler ve Belediyelerin Katkısı	0	0	0	0	0	0
Diğer (Okul Aile Birlikleri)	3000 TL	3500 TL	4000 TL	4500 TL	5000 TL	20000 TL
<b>TOPLAM</b>	<b>3000 TL</b>	<b>3500 TL</b>	<b>4000 TL</b>	<b>4500 TL</b>	<b>5000 TL</b>	<b>20000 TL</b>

## VI. BÖLÜM: İZLEME VE DEĞERLENDİRME

Okulumuz Stratejik Planı izleme ve değerlendirme çalışmalarında 5 yıllık Stratejik Planın izlenmesi ve 1 yıllık gelişim planının izlenmesi olarak ikili bir ayrıma gidilecektir.

Stratejik planın izlenmesinde 6 aylık dönemlerde izleme yapılacak denetim birimleri, il ve ilçe millî eğitim müdürlüğü ve Bakanlık denetim ve kontrollerine hazır halde tutulacaktır.

Yıllık planın uygulanmasında yürütme ekipleri ve eylem sorumlularıyla aylık ilerleme toplantıları yapılacaktır. Toplantıda bir önceki ayda yapılanlar ve bir sonraki ayda yapılacak görüşülüp karara bağlanacaktır. Okulumuz İzleme ve Değerlendirme Modeli Yumurtalık İlçe MEM 2019-2023 SP İzleme ve Değerlendirme Modelinin bir bileşeni olduğundan izleme çalışmaları İlçe MEM ile koordineli bir şekilde yürütülecektir.